



INHOUDSTAFEL

1. WERKPOST OF FUNCTIE	2
1.1 Taken	2
1.2 Vereiste kwalificaties en arbeidsvoorwaarden	2
1.3 Lokatie	3
1.4 Arbeidsmiddelen	3
1.5 Voorafgaande instructies	10
1.6 Te voorziene opleidingen	11
1.7 Student-werknemers	11
1.8 Bijkomende informatie	11
2 RISICO'S EN PREVENTIEMIDDELEN	12
2.1 Mogelijke risico's	12
2.2 Persoonlijke beschermingsmiddelen en werkkleding	27
2.3 Bijkomende informatie	28
3 GEZONDHEID	28
3.1 Vaccinaties & tests	28
3.2 Risico's voor de gezondheid	28
3.3 Bijkomende informatie	29
4 MOEDERSCHAPSBESCHERMING	29
5 ADVIES	29
6 AANDACHTSPUNTEN TIJDENS EEN BEDRIJFSBEZOEK	30
6.1 Algemeen	30
6.2 Specifiek	30
7 DIDACTISCHE MIDDELEN	31
7.1 Zoek de fout	31
8 OPMERKINGEN EN DISCLAIMER	32
9 VERSIE EN DATUM	32





1. WERKPOST OF FUNCTIE

De tuinier legt groenzones, tuinen en parken aan en onderhoudt ze. Hij staat ook in voor het onderhoud van de bermen van wegen en waterlopen. Er kan hem/haar ook gevraagd worden om grondwerkzaamheden en klein metselwerk uit te voeren waar nodig, conform de plannen van een landschapsarchitect.

1.1 Taken

Het takenpakket van de tuinier is heel gevarieerd. Dit kan bestaan uit onder meer het volgende:

- Voorbereiden van de bodem voor aanplantingen (afzoden, nivelleren, bewerken, bemesten ...);
- Zaaïen of beplanten;
- Onderhouden van groenzones, tuinen, parken, bermen van wegen en waterlopen (onkruid verdelgen, maaien, verwijderen van struikgewassen, snoeien, opsnoeien, vellen, behandelen van/tegen ziekten ...);
- Uitvoeren van klein metselwerk (bevloeren, muurtjes bouwen, omheiningen en stoepranden plaatsen ...);
- (Eventueel) installeren van irrigatiesystemen. Als de tuinier betrokken is bij de installatie van een tuinverlichtingssysteem, dan worden de elektriciteitswerken verplicht toegewezen aan een elektricien.

1.2 Vereiste kwalificaties en arbeidsvoorwaarden

1.2.1 Kwalificaties

Er bestaan verschillende studierichtingen, de belangrijkste zijn:

- Planttechnische wetenschappen (TSO – 3de graad)
- Tuinbouwen en groenvoorziening (BSO – 3de graad)
- Land- en tuinbouwmechanisatie of tuinaanleg en onderhoud (BSO - 7de graad specialisatie jaar)
- Deeltijds secundair onderwijs (DBSO): Tuinbouwarbeider, tuinbouwer

Er bestaan ook enkele opleidingen voor volwassenen georganiseerd in de leertijd opleidingssysteme of bij de groene sector (korte vervolmakingsopleidingen).

Het gaat bijvoorbeeld om:

- Opleiding Tuinaannemer, boomkweker (Syntra)
- Opleiding boomverzorging, snoeien, tuinaanleg (opleidingen bij PCLT)



1.2.2 Arbeidsvoorwaarden

De bekendste professionele handelingen van een tuinier, met andere woorden het voorbereiden van de bodem, het aanplanten en onderhouden van de aanplantingen, maken de kern uit van het vak.

Toch kunnen hem/haar ook meer specifieke of aanverwante taken toevertrouwd worden. De activiteiten kunnen ook in bijzondere omstandigheden uitgeoefend worden. In dat geval is het noodzakelijk dat deze omstandigheden gepreciseerd worden, zoals:

- Een transportvoertuig besturen: het correcte rijbewijs voor dit type voertuig is nodig (B of C);
- Omgaan met fytosanitaire producten: een fytolicensie is nodig;
- Een grondwerkvoertuig besturen: rijbewijs voor bijvoorbeeld een minilaadmachine;
- Als het tuinbedrijf een VCA-certificering heeft, dan is een VCA-basisattest of een VCA voor operationeel leidinggevenden nodig.

1.3 Lokatie

De werken gebeuren voornamelijk buiten. Sommige taken kunnen echter ook in een atelier uitgevoerd worden: het legen van de motor van een maaimachine, het schoonmaken en onderhouden van de werktuigen.

De werkplaatsen zijn divers en er kunnen risico's verbonden zijn aan de toegang tot zones waar gewerkt wordt, de topografie van de omgeving (steile helling, vochtig gebied, rijdende voertuigen, hoogtewerken ...) en de weersomstandigheden (regen, wind, koude, hitte):

- Tuinen van particulieren
- Openbare parken
- Bedrijfsterreinen
- Plantendaken in stedelijk gebied
- Bermen van wegen of snelwegen
- Bermen van waterwegen (kanalen, rivieren ...)

1.4 Arbeidsmiddelen

Een tuinier gebruikt een waaier aan werktuigen, afhankelijk van de uit te voeren taken. Het courante gerei is: een grasmaaier of tu tractor, een heggenschaar, een gazontrimmer, een kettingzaag, een hakselaar, een blazer, een hakfrees ... Daarbij komen ook heel wat handwerktuigen (takkenzaag, snoeischaar, schop, spade, snoeischaar, gieter, hark, tuinsproeier ...), transportmiddelen of hoogtewerkers (kruiwagen, ladder, tuinsteiger ...).

Wanneer bestrating of klein metselwerk uitgevoerd moet worden, dan kunnen ook andere werktuigen aan de lijst worden toegevoegd: slijpschijf, hamer, moker, bandentang, steenknipper ... Dit soort werkzaamheden wordt hier niet behandeld.



1.4.1 De grasmaaier en de tuintractor

De grasmaaier met bestuurder is uitgerust met horizontale draaiende maaimessen die ofwel worden aangedreven door een elektrische motor ofwel door een thermische motor. De grasmaaier wordt voortgeduwd of is zelfrijdend. Voor grote vrije oppervlakken is een zelfrijdende tuintractor met bestuurder aangewezen. Dit vergemakkelijkt en versnelt het werk.

→ De risico's voor het werken met een grasmaaier zijn vooral:

- Handen of voeten snijden aan de maaimessen;
- Opwerpen van stenen of andere voorwerpen;
- Gehoorverlies door het lawaai;
- Brand of brandwonden door thermische grasmaaiers.

→ Aandachtspunten voor het veilig werken met een grasmaaier:

- Goed op de hoogte zijn van de besturingsmechanismen en toepassen van de veiligheidsvoorschriften meegeleverd door de fabrikant (zie gebruikershandleiding van het toestel);
- Controleren of alle beschermingselementen op de juiste plaats zitten en geregeld het slijpen van de messen controleren;
- Een jerrycan met schenktuit gebruiken om het reservoir te vullen (altijd bij koude en stilstaande motor). Niet roken;
- Het terrein controleren en schoonmaken, zodat voorwerpen die op de grond liggen, verwijderd kunnen worden voor de opstart van de werken;
- Controleren of zich tijdens de werkzaamheden niemand in de buurt bevindt van het te maaien oppervlak;
- Het netsnoer van elektrische grasmaaiers correct vastmaken of over de schouder dragen tijdens het maaien en ervoor zorgen dat het nooit in de buurt komt van de maaizone;
- De machine tijdens een verplaatsing buiten het grasveld uitschakelen (de maaimessen stoppen met draaien);
- De aangepaste beschermingsmiddelen dragen: veiligheidsschoenen, veiligheidsbril, gehoorbeschermers en beschermingshandschoenen.

→ Voor het besturen van een tuintractor moeten bepaalde bijkomende aandachtspunten in acht genomen worden:

- Goed opletten tijdens het op- en afstappen (valrisico);
- De goede werking van het materiaal controleren: beschermingskast, remmen, banden, zetel;
- De werksnelheid aanpassen aan de configuratie van het terrein;
- Werken in de richting van de helling, maar vooraf controleren welke hellingsgraad is toegestaan door de fabrikant om omkantelen te vermijden;
- Op glooiingen geen grasmaaier gebruiken bij een helling van meer dan 15 °.



1.4.2 De heggenschaar

Er zijn verschillende soorten heggenscharen, afhankelijk van het model en het type motor. De heggenschaar moet aangepast zijn aan het uit te voeren werk, dat wil zeggen:

- Aan het type planten dat gesnoeid wordt (diameter van de takken);
- Aan de hoogte en de lengte van de heg;
- Of het al dan niet om precisiewerk gaat.

Types heggenscharen

Het lemmet van de klassieke heggenschaar kan variëren van 40 tot 75 cm (voor professionele heggenscharen). De ruimte tussen de tanden bepaalt welke diameter de te snoeien takken kunnen hebben. Het kan gaan om een elektrische heggenschaar, een heggenschaar op benzine of met een accu.

De elektrische heggenschaar is lichter en hanteerbaarder. Het snoer en de verlengdraden die nodig zijn, zijn veelal een ongemak om comfortabel te kunnen werken. Voor grote heggen is een krachtigere thermische heggenschaar zonder twijfel aangewezen. Een thermische heggenschaar is echter wel zwaarder. Een tussenoplossing kan het gebruik van een heggenschaar met een zware accu zijn, die op de rug wordt gedragen. De heggenschaar van dit type is gemakkelijker hanteerbaar (lichter) en veiliger dan een thermische heggenschaar wegens het totale gebrek aan inertie van de messen. Bij thermische heggenscharen blijven de messen na het uitschakelen nog enkele ogenblikken bewegen.

De meeste elektrische heggenscharen zijn uitgerust met een veiligheidssysteem van het type 'dubbele veiligheidsschakelaar'. Hierbij moet men tegelijk twee schakelaars bedienen om het toestel op te starten. Dit veiligheidssysteem is er niet bij thermische heggenscharen, waardoor men tijdens het werken met deze laatste extra waakzaam moet zijn.

Voor werken in de hoogte zijn er telescopische heggenscharen, waarmee tot op een hoogte van 3 meter gesnoeid kan worden.

- De risico's voor het werken met een heggenschaar zijn onder andere:
- Snijwonden door de bewegende messen (contact, onbedoeld opstarten) of bij stilstand (vervoer, onderhoud);
- Opwerpen van houtsnippers;
- Vallen (glad of oneffen terrein);
- Manuele hantering en lichamelijke belasting (repetitieve bewegingen, onjuiste houding);
- Trillingen;
- Lawaai.



- Aandachtspunten voor het veilig werken met een heggenschaar:
- De aanwijzingen van de fabrikant kennen en toepassen (zie gebruikershandleiding van de fabrikant);
- Het werkterrein verkennen voor aanvang (staat van het terrein, type aanplantingen, aanwezigheid van wespennesten, ijzerdraden in de aanplantingen ...);
- De werkzone afbakenen, tijdelijke signalisatie aanbrengen op de werf voor werken in de berm van openbare wegen;
- De juiste machine kiezen voor het uit te voeren werk;
- De staat van de messen controleren;
- Ervoor zorgen dat alle veiligheidssystemen goed werken (bijv. de trekker van de thermische heggenschaar moet bij het loslaten vanzelf terugkeren naar de startpositie);
- De stationair draaiende motor controleren (zo mogen er geen spookbewegingen van de messen zijn wanneer de motor stationair draait);
- De nodige beschermende kledij dragen: veiligheidsschoenen, veiligheidsbril, beschermingshandschoenen, gehoorbescherming ...
- Het reservoir van een thermische heggenschaar vullen wanneer de motor koud is en de machine bij het starten stevig tegen de grond drukken;
- Tijdens het werken een stabiele positie aannemen en de takken op de werkzone verwijderen naarmate de werf vordert.
- Met een elektrische heggenschaar zodanig werken dat de kabel zich niet in de snijzone bevindt;
- De werkpositie geregeld afwisselen om spieren en gewrichten te ontlasten;
- Vermijden om met opgeheven armen en een naar voren gebogen lichaam te werken;
- De heggenschaar onderhouden volgens de richtlijnen van de fabrikant.

1.4.3 De gazontrimmer

De gazontrimmer maait gras, struiken en onderhoud. Het kan gaan om een toestel dat zelfrijdend is of gedragen wordt.

Een draagbare gazontrimmer is uitgerust met een maaidraad, maar vaker met draaiende messen.

Het toestel kan gebruikt worden op kleine oppervlakken en moeilijk bereikbare zones. De draagbare gazontrimmer is meestal een thermisch toestel. Bij sommige modellen wordt de motor losgemaakt van het snijtuig en op de rug gedragen.

De zelfrijdende gazontrimmer lijkt op een thermische grasmaaier, maar heeft grotere wielen, waardoor het gemakkelijker is zich op moeilijk terrein te bewegen. Deze machine wordt gebruikt voor grote oppervlakken wanneer het gras nog niet te lang is.

- De risico's voor het werken met een draagbare gazontrimmer zijn onder andere:
- Snijwonden tijdens het leeghalen of het onderhoud van het snijtuig;
- Vallen op hellend, vochtig of oneffen terrein;
- Opwerpen van steentjes, stof of andere voorwerpen (richting de arbeider of collega's in de buurt);
- Manuele hantering (slecht afgestelde schouderriempjes);
- Trillingen;
- Lawaai.



→ Aandachtspunten voor het veilig werken met een gazontrimmer:

- De aanwijzingen van de fabrikant kennen en toepassen (zie gebruikershandleiding van de fabrikant);
- Een machine kiezen die aangepast is aan het uit te voeren werk en het maaistel gebruiken dat aangepast is aan het type beplanting (draad, mes, schijf ...);
- De staat van het snijtuig controleren (gebogen, beschadigd of gebarsten snijtuig vervangen);
- Controleren of de beschermingskast goed op zijn plaats zit;
- Om de inspanning tot een minimum te beperken en een goede werkhouding aan te nemen, de machine in evenwicht brengen door het harnas en de bedieningshendels correct bij te stellen (de snijkop 10-20 cm boven de grond, reservoir leeg en machine gecentreerd voor zich);
- Een jerrycan met schenktuit gebruiken om het reservoir te vullen (koude motor);
- De nodige beschermende kledij dragen: veiligheidsschoenen, veiligheidsbril, beschermingshandschoenen, gehoorbescherming;
- De gazontrimmer starten op een vlakke ondergrond, het maaistel mag niets aanraken;
- Op een hellend terrein met een draagbare gazontrimmer werken die loodrecht op de helling staat, in de richting van de helling met een zelfrijdende gazontrimmer;
- Als er met meerdere personen wordt samengewerkt, dan trapsgewijs of gekanteld werken, nooit in een rechte lijn;
- Het toestel onderhouden volgens de richtlijnen van de fabrikant.

1.4.4 De kettingzaag

De kettingzaag wordt vooral gebruikt voor het opsnoeien en het vellen van bomen. Ze bestaat uit een zaag, een zaaggeleider die de ketting ondersteunt en de aandrijfmotor, bijna altijd een thermische motor. De kettingzaag is uitgerust met een handvat vooraan en een veiligheidsrem en een handvat achteraan met versnellingshendel.

→ De risico's voor het werken met een kettingzaag zijn onder andere:

- Snijwonden door een draaiende machine (terugslaan of ketting die breekt) of een stilstaande machine (transport, onderhoud);
- Vallen van een hoogte (opsnoeien);
- Bomen of takken die op de arbeider of een derde vallen;
- Opwerpen van houtsnippers.

→ Aandachtspunten voor het veilig werken met een kettingzaag:

- De aanwijzingen van de fabrikant kennen en toepassen (zie gebruikershandleiding van de fabrikant);
- De staat van de ketting (slijtage, spanning) controleren voor gebruik;
- Controleren of alle veiligheidsvoorzieningen er zijn (rem op de ketting, bescherming tegen kettingbreuk ...);
- Het hout nooit aanraken met de punt van de zaaggeleider, dit om terugslaan te vermijden);
- De werkzone vrijmaken;
- De nodige beschermende kledij dragen: veiligheidsschoenen, snijwerende broek, snijwerende handschoenen en mouwen, veiligheidshelm, veiligheidsbril, gehoorbescherming;
- De kettingzaag onderhouden volgens de instructies van de fabrikant.



→ Aandachtspunten tijdens het snoeien:

- De staat van de touwen, het harnas, de haken ... controleren voor gebruik;
- Een veiligheidshelm met kinband dragen;
- Controleren of er elektriciteitsdraden zijn in de buurt en of er voldoende afstand is;
- Controleren of de persoon op de grond niet onder de boom staat tijdens de werkzaamheden en of hij een helm draagt.

1.4.5 De bladblazer

Een bladblazer is een machine die een luchtstroom blaast om dode bladeren die op de grond zijn gevallen, weg te blazen of te groeperen, vaak in een grote hoop zodat een bladzuiger ze later eventueel kan opruimen. De bladblazer is meestal uitgerust met een thermische motor, maar er zijn ook elektrische modellen.

→ De risico's voor het werken met een bladblazer zijn onder andere:

- Opwerpen van steentjes, stof en andere voorwerpen;
- Het geluid veroorzaakt door de machine;
- Vallen wegens vochtig, oneffen of hellend terrein;
- Hanteren van de machine (slecht afgestelde schouderriempjes).

→ Aandachtspunten voor het veilig werken met een bladblazer:

- De aanwijzingen van de fabrikant kennen en toepassen (zie gebruikershandleiding van de fabrikant);
- Het terrein verkennen en voorwerpen als flessen, plastic zakken, ijzerdraad ... wegnemen alvorens met de werken te beginnen;
- De machine in evenwicht brengen door het harnas af te stellen op de lengte van de werkmans;
- De juiste persoonlijke beschermende kledij dragen: veiligheidsschoenen en -bril, beschermingshandschoenen en gehoorbescherming;
- Een voldoende grote perimeter voorzien rond de werkzone (straal van minstens 15 m voor grote blazers en 5 m voor een kleiner model);
- Tijdens het werk goed letten op obstakels;
- Zich op een hellend terrein loodrecht op de helling verplaatsen;
- Als er met meerdere personen wordt samengewerkt, dan trapsgewijs of gekanteld werken, nooit in een rechte lijn;
- Benzine pas bijvullen als de motor koud is of een jerrycan met schenktuit gebruiken, niet roken tijdens het bijvullen met benzine;
- De machine regelmatig onderhouden.

1.4.6 De hakfrees of de motorploeg

De hakfrees is een machine met bestuurder dat de bodem omspit. De voortbeweging tijdens het uitvoeren van de werken wordt verzekerd door bladen die de bodem bewerken (draaiende spaden). Het bewegen



buiten het uitvoeren van de werken gebeurt met uitgeschakelde motor en met de wielen, als een kruiwagen. Het toestel weegt 30 tot 70 kg.

De motorploeg verschilt van de hakfrees omdat er draaiende wielen op de machine zitten.

→ De risico's voor het werken met een hakfrees zijn onder andere:

- Opwerpen van steentjes, stof en andere voorwerpen;
- Vallen tijdens het werken op vochtig of hellend terrein;
- Manuele hantering van de machine (fysieke last);
- Trillingen en lawaai;
- Snijwonden tijdens het onderhoud of verkeerde hantering (achteruit lopen met draaiende frezen).

→ Aandachtspunten voor het veilig werken met een hakfrees:

- De aanwijzingen van de fabrikant kennen en toepassen (zie gebruikershandleiding van het toestel);
- Controleren of alle veiligheidsvoorzieningen er zijn;
- De machine in evenwicht brengen door het harnas en de bedieningshendels correct bij te stellen;
- De aangepaste beschermingsmiddelen dragen: veiligheidsschoenen, veiligheidsbril, gehoorbeschermers en beschermingshandschoenen;
- Trager werken als de machine het zwaar heeft of sneller gaat draaien in de buurt van een gracht;
- De machine op zijn eigen gewicht laten werken, zonder druk uit te oefenen op de stang;
- De motor uitschakelen zodra men zich verwijdert van de machine.

1.4.7 De hakselaar

De hakselaar verhakselt takken. Hierdoor vermindert de hoeveelheid tuinafval en wordt het transport, composteren of hergebruik als mulch gemakkelijker.

De hakselaars zijn elektrische of thermische machines.

→ De risico's voor het werken met een hakselaar zijn onder andere:

- Verwondingen als gevolg van onjuist gebruik van de machine (veiligheidssysteem, kleding die vast komt te zitten in draaiende onderdelen, opwerpen ...);
- Gehoorverlies door het lawaai;
- Repetitieve bewegingen;
- Verwondingen als gevolg van het onderhoud van de machine of het leeghalen (contact met de messen ...);
- Irritatie van de luchtwegen als gevolg van het inademen van uitlaatgassen;
- Brandwonden door hete onderdelen.

→ Aandachtspunten voor het veilig werken met een hakselaar:

- De aanwijzingen van de fabrikant kennen en toepassen (zie gebruikershandleiding van het toestel);
- De gebruiksinstructies bij de machine lezen;
- De handen nooit in de opvangbak stoppen;



- Aansluitende, goed passende kleding dragen;
- De aangepaste beschermingsmiddelen dragen: veiligheidsschoenen, veiligheidsbril, gehoorbeschermers en beschermingshandschoenen;
- Geen thermische machines gebruiken in afgesloten ruimten.

1.4.8 Kleine werktuigen om te snijden, de bodem te bewerken of te vervoeren

Takkenzaag, snoeischaar, takkenschaar, spade, hark, schoffel, kruiwagen ... De tuinier heeft heel wat kleine handwerktuigen en die zijn niet altijd zonder gevaar.

→ De risico's voor het werken met kleine handwerktuigen zijn onder andere:

- Snijden aan snijwerktuigen;
- Musculoskeletale aandoeningen en rugpijn;
- Vallen op vochtige of oneffen ondergrond;
- Vallen van een hoogte.

→ Aandachtspunten voor het veilig werken met kleine handwerktuigen:

- De voorschriften die eventueel worden meegeleverd door de fabrikant, kennen en toepassen (handleiding, etiket);
- De werktuigen nooit op de grond laten rondslingeren;
- Scherpe werktuigen niet in de zakken stoppen, maar eventueel bevestigen aan een gereedschapsriem;
- De juiste beschermingsmiddelen dragen: veiligheidsschoenen, beschermingshandschoenen, veiligheidsbril, kniebeschermers ...
- Voor gebruik de staat van de werktuigen controleren: vervorming, slijtage, loszittende vijzen, scheuren of barsten ... waardoor het werktuig niet meer goed werkt of gevaarlijk is;
- Een stabiele werkpositie aannemen;
- De juiste werkhouding aannemen: rechte rug, geplooid benen, steun zoeken, op de knieën werken en niet met een gebogen rug, dicht bij de werkzone blijven ...
- Tijdens het transport en het opbergen de juiste beschermingsmiddelen gebruiken voor de scherpe onderdelen (koker, veiligheidsslot ...);
- De werktuigen schoonmaken na gebruik;
- De werktuigen niet op elkaar of in de hoogte stapelen;
- De werktuigen opbergen op een droge en verluchte plek.

1.5 Voorafgaande instructies

Voor een juiste uitvoering van de werken en voor de veiligheid van de werknemers van het bedrijf en die van de uitzendkrachten moet iedereen goed op de hoogte zijn van de procedures, de interne regels die nageleefd moeten worden, de manier van werken in het bedrijf. Tijdens de verwelcoming wordt de uitzendkracht begeleid door een ervaren werknemer van het bedrijf, door de werkgever aangesteld.



Voorafgaande instructies kunnen gaan over:

- het dragen van persoonlijke beschermingsmiddelen;
- de organisatie van het werk;
- de procedures in geval van een ongeluk, brand of evacuatie;
- het onderhouden en opbergen van werkmateriaal;
- de regels rond hygiëne en onderhoud van de werkkleding ...

1.6 Te voorziene opleidingen

Op de werkpostfiche staat welke opleidingen de gebruiker organiseert om de uitzendkracht toe te laten in alle veiligheid in zijn onderneming te werken.

Die opleiding kan onder meer gaan over:

- het correcte en veilige gebruik van werkmateriaal van de onderneming;
- het correcte en veilige gebruik van ladders, trapjes en tuinsteigers;
- een ergonomische werkhouding;
- het correct dragen van lasten;
- kennis en best practices over het gebruik van fyto-sanitaire producten.

1.7 Student-werknemers

De gebruiker moet voor het starten op de werf beschikken over een risicoanalyse die verduidelijkt of de werkpost al dan niet aangepast is aan een werkstudent. Een van de preventiemaatregelen zou kunnen zijn dat, volgens code X.3, sommige activiteiten verboden zijn.

Dit is zo voor:

- Het rijden met een tractor met aanhang,
- Het rijden met een werfmachine (bijv. een minigraafmachine),
- Snoeien en vellen van hoogstammige bomen,
- Het gebruik van gevaarlijke machines, zoals een gazontrimmer of een kettingzaag.

1.8 Bijkomende informatie



2 RISICO'S EN PREVENTIEMIDDELEN

2.1 Mogelijke risico's

Gevaar	Risico's	Evaluatie van de risico's	Preventiemaatregelen	Evaluatie restrisico's	Opmerkingen
<p>Gebruik van een draagbare thermische machine (heggenschaar, kettingzaag, gazontrimmer, bladblazer ...)</p>	<ul style="list-style-type: none"> → Snijwonden → Brand → Musculoskeletale aandoeningen (werkhouding en trillingen) → Gehoorverlies → Kwetsuren door projectie → Botsing, verbrijzeling → Brandwonden → Vallen (breuken, verzwikkingen) 		<p>Individuele maatregelen</p> <ul style="list-style-type: none"> → Het juiste toestel kiezen voor het uit te voeren werk (capaciteit van de machine, types aanplanting, uitgestrektheid van de werkzone ...) en de veiligheidsinstructies van de fabrikant respecteren (gebruikershandleiding). → Snijtoestellen controleren op slijtage en zich ervan vergewissen dat alle veiligheidsvoorzieningen aanwezig zijn, geen beschermingsmiddelen wegnemen of veranderen. → De juiste persoonlijke beschermingsmiddelen dragen: veiligheidsschoenen, snijwerende handschoenen en/of antitrillingshandschoenen, aangepaste werkkleding, veiligheidsbril of oogscherm en gehoorbescherming. → Voltanken voor gebruik, terwijl de motor nog koud is, en een jerrycan met schenkruit gebruiken, niet roken. → De machine starten op een vlakke ondergrond. → De goede werking van de belangrijkste bedieningsorganen van het toestel controleren, de stationaire stand controleren. → Zorgen voor een veiligheidsperimeter rond het werkgebied. → Waken over obstakels op het parcours en in een stabiele positie werken door het toestel stevig vast te houden. → Het harnas van de toestellen die daarmee zijn uitgerust, correct vastmaken (volgens de lengte en het toestel in evenwicht). → Bij verstopping de motor stilleggen. 		

Groenwerker



Gevaar	Risico's	Evaluatie van de risico's	Preventiemaatregelen	Evaluatie restructrisico's	Opmerkingen
			<p>Organisatorische maatregelen</p> <ul style="list-style-type: none"> → Opleiding voor het correcte en veilige gebruik van het werkmateriaal. → Bij elk toestel een gebruikershandleiding meeleveren. → Bij de aankoop van materiaal controleren of er een CE-markering is, rekening houden met geluidsemissie en trillingen van het materiaal. → Zorgen voor regelmatig onderhoud en de nodige herstellingen van de toestellen. → Een EHBO-opleiding voorzien en een EHBO-kit voorzien op elke werf. 		
<p>Gebruik van een draagbare elektrische machine (heggenschaar, kettingzaag, gazontrimmer, bladblazer ...)</p>	<ul style="list-style-type: none"> → Snijwonden → Elektrisering → Elektrocutie → Musculoskeletale aandoeningen → Kwetsuren door projectie → Botsing, verbrijzeling → Gehoorverlies → Vallen (breuken, verzwikkingen) 		<p>Individuele maatregelen:</p> <ul style="list-style-type: none"> → Het juiste toestel kiezen voor het uit te voeren werk (capaciteit van de machine, types aanplanting, uitgestrektheid van de werkzone ...) en de veiligheidsinstructies van de fabrikant respecteren (gebruikershandleiding). → De juiste persoonlijke beschermingsmiddelen dragen: veiligheidsschoenen, snijwerende handschoenen, aangepaste werkkleding, veiligheidsbril of oogscherm en gehoorbescherming. → De toestellen na gebruik correct schoonmaken en opbergen, de elektriciteitskabel niet ophangen. → Organisatorische maatregelen → Opleiding voor het correcte en veilige gebruik van het werkmateriaal. → De gebruikershandleiding voor elk toestel meeleveren alsook de instructies voor het transport en het juiste opbergen van de werktuigen. → Bij de aankoop van materiaal controleren of er een CE-markering is, rekening houden met geluidsemissie en trillingen van het materiaal. → Controleren of de elektrische verlengsnoeren geschikt zijn voor gebruik buiten (min. IP44). → Bij voorkeur toestellen kiezen met een accu die op de rug wordt gedragen. 		

Groenwerker



Gevaar	Risico's	Evaluatie van de risico's	Preventiemaatregelen	Evaluatie retrisico's	Opmerkingen
			<ul style="list-style-type: none"> → Bij voorkeur toestellen kiezen met een accu die op de rug wordt gedragen. → Waken over regelmatig onderhoud en uitvoeren van de nodige herstellingen aan de toestellen. → Een EHBO-opleiding voorzien en een EHBO-kit voorzien op elke werf. 		
<p>Gebruik van een zelfrijdende thermische machine (grasmaaier, gazontrimmer, verticuteermachine, motorploeg, snoeimachine, tuinwals ...)</p>	<ul style="list-style-type: none"> → Snijwonden → Brand → Omkanteling → Musculoskeletale aandoeningen → Kwetsuren door projectie → Botsing, verbrijzeling → Gehoorverlies → Vallen (breuken, verzwikkingen) 		<p>Individuele maatregelen</p> <ul style="list-style-type: none"> → Het juiste toestel kiezen voor het uit te voeren werk (capaciteit van de machine, types aanplanting, uitgestrektheid van de werkzone ...) en de veiligheidsinstructies van de fabrikant respecteren (gebruikershandleiding). → De juiste persoonlijke beschermingsmiddelen dragen: veiligheidsschoenen, snijwerende handschoenen, antritrillingshandschoenen, aangepaste werkkleding, veiligheidsbril of oogscherm en gehoorbescherming. → Voltanken voor gebruik, terwijl de motor nog koud is, en een jerrycan met schenktuit gebruiken, niet roken. → De goede werking van de belangrijkste bedieningsorganen van het toestel controleren, de stationaire stand controleren. → Snijtoestellen controleren op slijtage en zich ervan vergewissen dat alle veiligheidsvoorzieningen aanwezig zijn, geen beschermingsmiddelen wegnemen of veranderen. → Zorgen voor een veiligheidsperimeter rond het werkgebied. → Waken over obstakels op het parcours en aan een verminderde snelheid werken. → Bij verstopping de motor stilleggen. <p>Organisatorische maatregelen</p> <ul style="list-style-type: none"> → Opleiding voor het correcte en veilige gebruik van het werkmateriaal. → Geregeld een onderhoud voorzien van het materiaal. 		

Groenwerker



Gevaar	Risico's	Evaluatie van de risico's	Preventiemaatregelen	Evaluatie restructie's	Opmerkingen
			<ul style="list-style-type: none"> → Rekening houden met geluidsemisatie en trillingen bij de aankoop van een toestel. → De gebruikershandleiding en de veiligheidsinstructies bij elk toestel meeleveren. → Een EHBO-opleiding voorzien en een EHBO-kit voorzien op elke werf. 		
Gebruik van een zelfrijdende elektrische machine (grasmaaier, verticuteermachine ...)	<ul style="list-style-type: none"> → Snijwonden → Botsing, verbrijzeling → Elektrisering → Elektrocutie → Omkanteling → Kwetsuren door projectie → Vallen (breuken, verzwikkingen) → Musculoskeletale aandoeningen 		<p>Individuele maatregelen</p> <ul style="list-style-type: none"> → Het juiste toestel kiezen voor het uit te voeren werk (capaciteit van de machine, types aanplanting, uitgestrektheid van de werkzone ...) en de veiligheidsinstructies van de fabrikant respecteren. → De juiste persoonlijke beschermingsmiddelen dragen: veiligheidsschoenen, snijwerende handschoenen, aangepaste werkkleding, veiligheidsbril of oogscherp en gehoorbescherming. → De goede werking van de belangrijkste bedieningsorganen van het toestel controleren. → De goede staat van de voedingskabel controleren en geen geïmproviseerde herstellingen uitvoeren bij defect, de vastgestelde problemen melden. → Snijtoestellen controleren op slijtage en zich ervan vergewissen dat alle veiligheidsvoorzieningen aanwezig zijn, geen beschermingsmiddelen wegnemen of veranderen. → Zorgen voor een veiligheidsperimeter rond het werkgebied. → Waken over obstakels op het parcours en waar nodig aan een verminderde snelheid werken. → In de richting van de helling werken. → Bij verstopping de motor stilleggen. <p>Organisatorische maatregelen</p> <ul style="list-style-type: none"> → Opleiding voor het correcte en veilige gebruik van het werkmateriaal. → Geregeld een onderhoud voorzien van het materiaal. 		

Groenwerker



Gevaar	Risico's	Evaluatie van de risico's	Preventiemaatregelen	Evaluatie restrisico's	Opmerkingen
			<ul style="list-style-type: none"> → Rekening houden met geluidsemissie en trillingen bij de aankoop van een toestel. → De gebruikershandleiding en de veiligheidsinstructies bij elk toestel meeleveren. → Een EHBO-opleiding voorzien en een EHBO-kit voorzien op elke werf. 		
<p>Gebbruik van zelfrijdende machines (tuintractor, (mini) tractor met aanhang (verticuteermachine, maaimachine, tuinwals, stoppelploeg, bemester, frees) ...)</p>	<ul style="list-style-type: none"> → Omkanteling → Snijwonden → Botsing, verbrijzeling → Kwetsuren door projectie → Vallen door op en af een voertuig te stappen → Musculoskeletale aandoeningen (trillingen) 		<p>Individuele maatregelen</p> <ul style="list-style-type: none"> → De juiste persoonlijke beschermingsmiddelen dragen: veiligheidsschoenen, gehoorbescherming, aangepaste werkkleding, veiligheidsbril ... → De algemene staat van het voertuig en het zitje van de bestuurder controleren, de goede werking van alle besturings- en beschermingsorganen controleren. → Het werkkerrein verkennen voor aanvang, voorwerpen op de grond verwijderen. → Controleren of de aanhanger goed is vastgemaakt als de tractor een aanhanger trekt. → Voorzichtig op en af het voertuig klimmen: de techniek met 3 steunpunten gebruiken (maar niet de besturing van de tractor vastnemen). → De tractor in de richting van de helling verplaatsen, de maximale toegestane helling zoals opgegeven door de fabrikant, respecteren. Andere uitrusting (zoals draagbare werktuigen) gebruiken op de hellingen of bijkomende steunsystemen gebruiken. <p>Organisatorische maatregelen</p> <ul style="list-style-type: none"> → Zorgen voor regelmatig onderhoud en de nodige herstellingen van de toestellen en de aanhang. → De arbeiders een opleiding geven om de voertuigen en de aanhang correct en veilig te leren gebruiken. → Het is verboden voor werkstudenten om werfvoertuigen of tractors met aanhanger te gebruiken. 		

Groenwerker



Gevaar	Risico's	Evaluatie van de risico's	Preventiemaatregelen	Evaluatie restrisico's	Opmerkingen
<p>Gebruik van handwerktuigen (hark, spade, schoffel, kniptang, snoeischaar, takkenzaag ...)</p>	<ul style="list-style-type: none"> → Snijwonden → Botsing → Musculoskeletale aandoeningen → Vallen 		<p>Individuele maatregelen</p> <ul style="list-style-type: none"> → De juiste persoonlijke beschermingsmiddelen dragen: veiligheidsschoenen, beschermingshandschoenen, aangepaste werkkleding, veiligheidsbril ... → Geen werktuigen op de grond laten slingeren. → Geen scherpe werktuigen in de zakken dragen, maar aan een gereedschapsriem. → De hoezen weer over de bladen van snijwerktuigen plaatsen tijdens het transport of de veiligheidsknip gebruiken. → Waakzaam blijven tijdens het schoonmaken van snijdende werktuigen. → Stabiel en ergonomisch werken (zo dicht mogelijk, rechte rug, gebogen knieën of op de knieën in plaats van gebogen rug ...). → De werktuigen correct opbergen en vastmaken voor het transport of bij het opruimen. <p>Organisatorische maatregelen</p> <ul style="list-style-type: none"> → Opleiding voor het correcte en veilige gebruik van het werk materiaal. → Opleiding over ergonomisch werken. → Bij de aankoop kiezen voor robuust maar licht materiaal, met ergonomische handgrepen, een regelbare steel ... → Een EHBO-opleiding voorzien. → Een EHBO-kit voorzien op elke werf. 		

Groenwerker



Gevaar	Risico's	Evaluatie van de risico's	Preventiemaatregelen	Evaluatie restrisico's	Opmerkingen
<p>Werfomgeving:</p> <ul style="list-style-type: none"> - moeilijk te bereiken zones, gevaarlijke zones zoals trappen, hellend terrein, vochtig of oneffen terrein, struikgewas en stekelplanten, smalle doorgangen, versperringen, onstabiele constructies (tegels, loopplanken, muurtjes ...) - verkeer op de werk 			<p>Individuele maatregelen</p> <ul style="list-style-type: none"> → De juiste persoonlijke beschermingsmiddelen dragen: veiligheidsschoenen, bedekkende werkkleding (lange broek, lange mouwen), beschermingshandschoenen, veiligheidsbril of oogscherm, signalisatiekleding (fluohesje ...) → Het werkkerrein verkennen voor de start van de werken. → Obstakels op het terrein verwijderen of gevaarlijke zones aanduiden. → De werkzone vrij houden, geregeld afval verwijderen. → Geen materiaal stockeren (werktuigen, zakken grond ...) in de doorgangen. 		
<p>Hoogtewerken: opsnoeien, snoeien van hoge heggen, groendaken ...</p>	<ul style="list-style-type: none"> → Vallen → Kwetsuren, breuken → Verzwikkingen 		<p>Individuele maatregelen</p> <ul style="list-style-type: none"> → De juiste persoonlijke beschermingsmiddelen dragen: veiligheidsschoenen, harnas (opsnoeien) ... → Hoogtewerk zoveel mogelijk vermijden: werktuigen met telescopische steel gebruiken, zoals een heggenchaar ... → Bij voorkeur een steiger of een heftoestel gebruiken, de ladder alleen gebruiken als andere werktuigen niet mogelijk zijn omwille van toegang tot de werkzone of configuratie (te smalle doorgangen, beperkte ruimte ...). → De goede staat van de ladder controleren voor gebruik. → De ladder stevig plaatsen (poten in evenwicht, op een stevige ondergrond of een antislipmat op de grond leggen, de bovenkant van de ladder tegen een stevige steun plaatsen, in een hoek van 65 tot 75 ° ...). → Het lichaam correct stabiliseren <p>Organisatorische maatregelen</p> <ul style="list-style-type: none"> → De werven systematisch controleren voor de start van de werken, informatie noteren over configuratie en toegang tot de werkzone en het aangepaste materiaal voor het hoogtewerk. 		

Groenwerker



Gevaar	Risico's	Evaluatie van de risico's	Preventiemaatregelen	Evaluatie restrisico's	Opmerkingen
			<ul style="list-style-type: none"> → Periodieke controles voorzien van de ladders, uit te voeren door bevoegd personeel. → Ladders kopen die voldoen aan de EN-131-1-norm voor professioneel gebruik. → Periodieke controle voorzien van tuinsteigers, door een technische controledienst of een bevoegd persoon. → Opleiding voorzien voor het werken met stellingen. → Montages alleen laten uitvoeren door gemachtigde personen. 		
Laden/lossen van materiaal	<ul style="list-style-type: none"> → Omkanteling → Botsing → Kwetsuren → Musculoskeletale aandoeningen → Vallen 		<p>Individuele maatregelen</p> <ul style="list-style-type: none"> → De juiste persoonlijke beschermingsmiddelen dragen: veiligheidsschoenen, beschermingshandschoenen, zichtbare signalisatiekleding op de openbare weg en in het verkeer. → Het voertuig zo parkeren dat het tijdens het laden en lossen veilig gebruikt kan worden. → Een aangepaste zone voorzien voor het tijdelijke opslaan van materiaal (buiten doorgang, gemakkelijk bereikbaar, dicht bij de werkzone ...). → Zware toestellen met twee personen dragen of technische middelen gebruiken. → Ervoor zorgen dat scherpe en snijdende werktuigen tijdens het laden en lossen beschermd zijn (hoes, beschermingskit, ...). → Een laadbrug of helling voor laden en lossen gebruiken. → De maximale toegestane lading voor het voertuig respecteren. → De lading goed vastmaken. <p>Organisatorische maatregelen</p> <ul style="list-style-type: none"> → De arbeiders een opleiding geven rond het omgaan met ladingen en laad- en lostechnieken. → Het gebruik van de laadarm op de vrachtwagen overlaten aan arbeiders die dit gewend zijn. 		

Groenwerker



Gevaar	Risico's	Evaluatie van de risico's	Preventiemaatregelen	Evaluatie restrisico's	Opmerkingen
			<ul style="list-style-type: none"> → Parkeerplaatsen reserveren om de afstand tussen de werf en het voertuig zo klein mogelijk te houden, voldoende vrije ruimte voorzien rond het voertuig. → Het voertuig uitrusten met een achteruitrijalarm. 		
Werken op de openbare weg of in het verkeer	<ul style="list-style-type: none"> → Botsing → Kwetsuren → Overlijden 		<p>Individuele maatregelen</p> <ul style="list-style-type: none"> → De juiste persoonlijke beschermingsmiddelen dragen, in het bijzonder zichtbare signalisatiekleding. → De veiligheid van voorbijgangers en voetgangers niet uit het oog verliezen. <p>Organisatorische maatregelen</p> <ul style="list-style-type: none"> → De nodige machtigingen aanvragen en tijdelijke signalisatie plaatsen volgens de vermeldingen in de machtiging. → Een botsabsorber voorzien. 		
Vallende takken en projectie van voorwerpen (snoeien, opsnoeien, opruimen van kreupelhout)	<ul style="list-style-type: none"> → Kwetsuren → Overlijden 		<p>Individuele maatregelen</p> <ul style="list-style-type: none"> → De werkzone beveiligen. → Letten op een voldoende grote afstand met de collega's (5 m rond de machine voor heggenscharen, 15 m voor opruimen van kreupelhout). → De juiste persoonlijke beschermingsmiddelen dragen: helm (opsnoeien), oogscherm (opruimen kreupelhout), veiligheidsbril, veiligheidsschoenen ... → Systematisch een veiligheidsbril dragen tijdens de werkzaamheden op de werf. → Tijdens het werk blijven letten op de omgeving. → Er tijdens het opsnoeien op letten dat de persoon op de grond niet onder de op te snoeien boom staat. → Controleren of de deflectoren op snijwerktuigen en maaimachines (zoals grasmaaiers, hakselaars) op de juiste plaats zitten. 		

Groenwerker



Gevaar	Risico's	Evaluatie van de risico's	Preventiemaatregelen	Evaluatie restrisico's	Opmerkingen
			Organisatorische maatregelen → Het opsnoeiwerk alleen laten uitvoeren door mensen die de gepaste opleiding hebben gehad. → De arbeiders een opleiding geven over correcte werktechnieken.		
Dragen van zware lasten, repetitieve bewegingen, belastende houdingen	→ Musculoskeletale aandoeningen → Lumbalgie → Vermoeidheid		Individuele maatregelen → De ergonomische regels volgen voor het dragen van lasten en een juiste werkhouding. → Mechanische transportmiddelen gebruiken. → Zware lasten met z'n tweeën dragen. → Stockage zo organiseren dat de transportafstand zo klein mogelijk is. Organisatorische maatregelen → De arbeiders een opleiding geven over het correct dragen van lasten. → De juiste mechanische transportmiddelen ter beschikking stellen.		
Gebruik van fyto-sanitaire producten	→ Allergieën → Intoxicatie → Kanker → Milieuvervuiling		→ Individuele maatregelen → De juiste persoonlijke beschermingsmiddelen dragen: ademhalingsbescherming, veiligheidshandschoenen, bedekkende en afgesloten werkkleding, gesloten veiligheidsbril. → De gebruikershandleiding van ieder gebruikt product volgen (dosering, toepassingswijze ...). → Rekening houden met de weersomstandigheden en de windrichting. → Alvorens te beginnen controleren of er niemand in de buurt is. → Geen onbekende producten gebruiken. → Letten op een correcte schoonmaak van de werktuigen en de werkkleding, alsook van de PBM. → Een goede hygiëne naleven (de handen wassen alvorens te drinken, eten, roken).		

Groenwerker



Gevaar	Risico's	Evaluatie van de risico's	Preventiemaatregelen	Evaluatie restrisico's	Opmerkingen
			<p>Organisatorische maatregelen</p> <ul style="list-style-type: none"> → Iemand aanduiden die verantwoordelijk is voor de fytofarmaceutische producten en zich ervan vergewissen dat die persoon een fytolicensee heeft. → Fiches met veiligheidsgegevens van de producten ter beschikking stellen. → Een inventaris van de gebruikte producten voorzien. → De arbeiders opleiden zodat zij de fytofarmaceutische producten leren kennen en juist gebruiken. → De werkkleding correct onderhouden en schoonmaken. 		
<p>Stockeren van gevaarlijke producten</p>	<ul style="list-style-type: none"> → Brand → Intoxicatie 		<p>Individuele maatregelen</p> <ul style="list-style-type: none"> → Verboden respecteren (toegang, rookverbod ...). → De opslagvoorschriften van producten respecteren (incompatibiliteit, kantelrisico, verbod of overgieten in niet aangepaste omstandigheden, ontbreken van etiket ...) <p>Organisatorische maatregelen</p> <ul style="list-style-type: none"> → Fytofarmaceutische producten bewaren in een lokaal of een 'fytokast' die met een sleutel afgesloten kan worden. → Aanduiden wie dit lokaal kan betreden. → De fytoproducten in hun originele verpakking bewaren. → Een procedure voorzien voor in het geval dat per ongeluk iets wordt gemorst. → Producten die niet langer zijn toegestaan, verwijderen, bijv. wanneer de gebruiksdatum is overschreden of er geen etiket meer is (onbekende producten), deze naar een erkend verzamelpunt brengen. → Ontvlambare producten bewaren op een droge en goed geventileerde plaats. → In de opslaglokalen een 'rookverbod' plaatsen. → De juiste blustoestellen in de buurt voorzien. 		

Groenwerker



Gevaar	Risico's	Evaluatie van de risico's	Preventiemaatregelen	Evaluatie restrisico's	Opmerkingen
Weersomstandigheden: koude, regen, wind	<ul style="list-style-type: none"> → Verkoudheid → Hinder → Vallen 		Individuele maatregelen <ul style="list-style-type: none"> → De juiste persoonlijke beschermingsmiddelen dragen: waterafstotende veiligheidsschoenen, waterdichte kleding, hoofddeksel. → Een pauze voorzien in een verwarmd lokaal of onder een afdak. → Warme dranken voorzien tijdens de werkdag. → Geen elektrische toestellen gebruiken in de regen. → Organisatorische maatregelen → Hoogtewerken in geval van stevige wind verbieden en uitstellen (opsnoeien, snoeien in de hoogte). 		
Weersomstandigheden: hitte	<ul style="list-style-type: none"> → Zonnesteek → Hitteslag → Hinder 		Individuele maatregelen <ul style="list-style-type: none"> → Lichte, maar bedekkende werkkleding dragen (lange mouwen en broek). → Een hoofddeksel dragen (hoed, pet ...). → Zonnemelk gebruiken op aan de zon blootgestelde lichaamsdelen: nek, gezicht ... → Geregeld water drinken. → Een pauze nemen in de schaduw. → Zware taken afwisselen met lichtere taken. Organisatorische maatregelen <ul style="list-style-type: none"> → Geregeld een pauze inlassen. → Zware en lichtere taken evenwichtig verdelen over het team 		
Route van en naar de werf	<ul style="list-style-type: none"> → Verkeersongeluk → Kwetsuren → Stress 		Individuele maatregelen <ul style="list-style-type: none"> → De wegcode nauwgezet volgen. → De lading correct verdelen over de voertuigen. → Controleren of de lading de zichtbaarheid van de chauffeur van het voertuig niet hindert. → De stabiliteit tijdens het transport verzekeren door de lading correct vast te maken (riemen, net, ketting). 		

Groenwerker



Gevaar	Risico's	Evaluatie van de risico's	Preventiemaatregelen	Evaluatie restrisico's	Opmerkingen
			<ul style="list-style-type: none"> → De goede staat van de uitrusting om de lading vast te snoeren (riemen, net, ketting) controleren alvorens te gebruiken. <p>Organisatorische maatregelen</p> <ul style="list-style-type: none"> → De transportmiddelen (vrachtwagen, bestelwagen, aanhangwagen) en de uitrusting om de lading vast te maken, geregeld controleren. → Controleren of de bestuurder het juiste rijbewijs heeft en in staat is om te rijden (alcoholgebruik, druggebruik ...). → Controleren of de bestuurder een medisch geschiktheidsattest heeft waarmee hij een voertuig van de categorie C kan besturen. → - Erop letten dat de arbeider die zijn collega's rondrijdt, medisch geschikt is (veiligheidsfunctie). 		
<p>Contact met de grond, stof, biologische plantensporen, schimmel ...</p>	<ul style="list-style-type: none"> → Gebrek aan hygiëne → Allergieën → Fytofotodermatitis → Dermatitis 		<p>Individuele maatregelen</p> <ul style="list-style-type: none"> → Bedekkende kleding en de juiste beschermende middelen dragen: veiligheidshandschoenen, gesloten veiligheidsbril, ademhalingsmasker ... → Bekijken welke soorten planten zich in de werkzone bevinden. → In geval van toevallig contact met irriterende en allergene of gevaarlijke planten (bijv. berenklauw) de eventueel besmette kleding uittrekken, de getroffen zones spoelen met water zonder te wrijven en blootstelling aan de zon vermijden. De evolutie van de symptomen nauwgezet opvolgen. → De werktuigen correct schoonmaken. → De handen correct met water en zeep wassen alvorens te eten. <p>Organisatorische maatregelen</p> <ul style="list-style-type: none"> → Water en zeep voorzien. → Een opleiding geven zodat de arbeiders irriterende en gevaarlijke planten kunnen herkennen. → Erop letten dat de werkkleding en de beschermende middelen correct worden onderhouden. 		

Groenwerker



Gevaar	Risico's	Evaluatie van de risico's	Preventiemaatregelen	Evaluatie restrisico's	Opmerkingen
<p>Gebruik van kleine graafmachines (minilaadmachine, minigraafmachine ...)</p>	<ul style="list-style-type: none"> → Omkanteling → Kwetsuren → Botsing → Verbrijzeling 		<p>Individuele maatregelen</p> <ul style="list-style-type: none"> → Het terrein verkennen en bekijken waar de berijdbare wegen liggen en waar veilig bewogen kan worden. → Oneffen terrein en opgehoogde zones die mogelijks kunnen instorten, vermijden. → Navragen waar zich leidingen, putten, kelders onder de grond bevinden. → De werkzone afbakenen en de toegang verbieden voor personen. → Het voertuig nooit loodrecht op een helling verplaatsen. → De door de fabrikant maximaal toegelaten helling controleren. → De juiste persoonlijke beschermingsmiddelen dragen: veiligheidsschoenen, gehoorbescherming, handschoenen tijdens het verwisselen van werktuigen. → Geen toestellen gebruiken die de capaciteit en het gebruik zoals bepaald door de fabrikant, overschrijden. → De aanhang (trog, messen) naar beneden laten voor het toestel wordt uitgeschakeld. → Iedere slechte werking signaleren. <p>Organisatorische maatregelen</p> <ul style="list-style-type: none"> → De werfvoertuigen geregeld onderhouden. → De werfvoertuigen geregeld laten controleren door een externe dienst technische controle. → Het onderhoudsboekje en het controlecertificaat ter beschikking stellen. → Het besturen van werfvoertuigen alleen toestaan aan personen met de correcte opleiding. → Het besturen hiervan verbieden aan werkstudenten. 		

Groenwerker

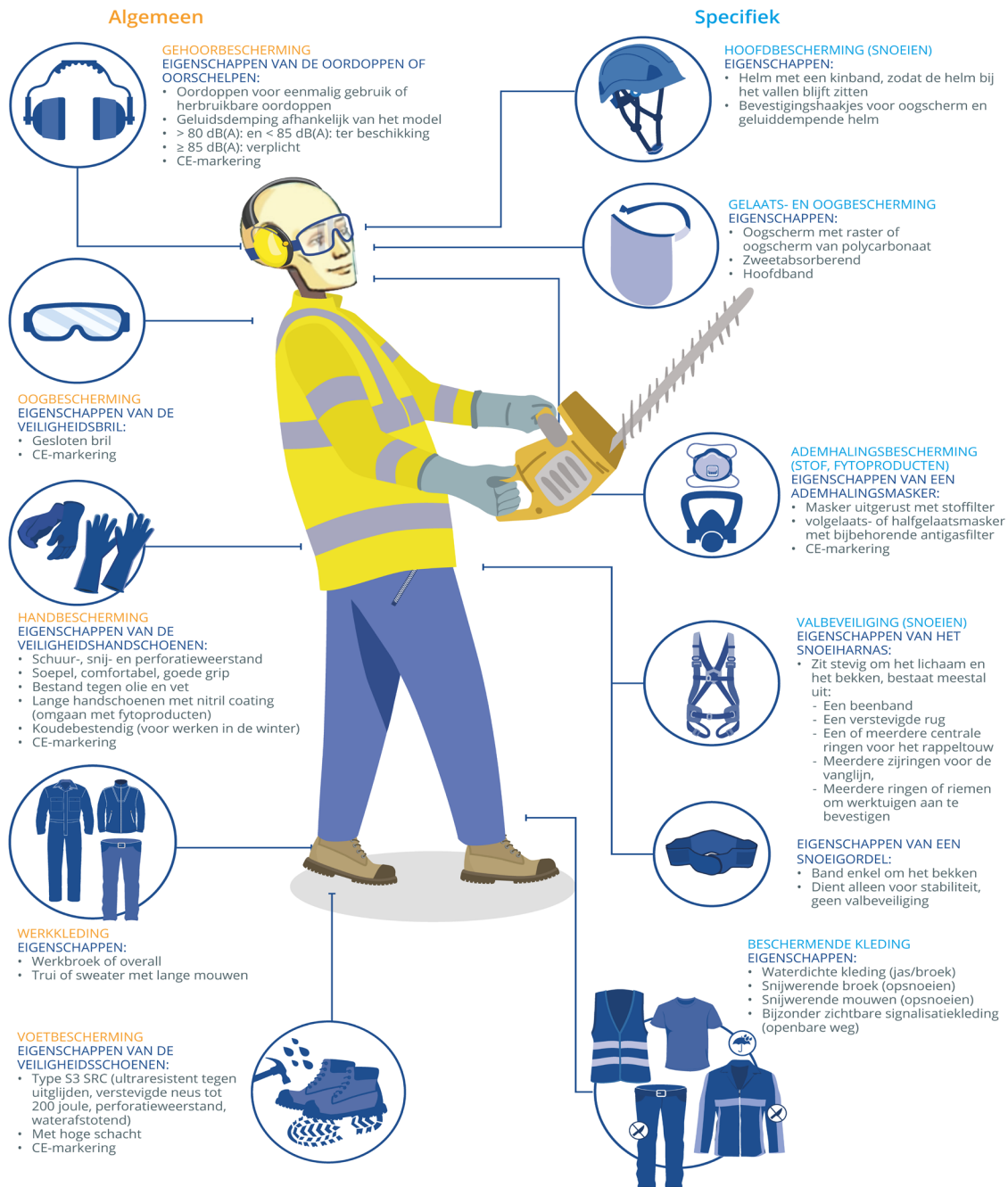


Gevaar	Risico's	Evaluatie van de risico's	Preventiemaatregelen	Evaluatie restrisico's	Opmerkingen
Aanwezigheid op de werf van andere ondernemingen (aanwezigheid van andere arbeiders, circulatie van voertuigen, aanwezigheid van kabels of ingegraven leidingen)	<ul style="list-style-type: none"> → Botsing → Vallende voorwerpen 		<p>Organisatorische maatregelen</p> <ul style="list-style-type: none"> → De arbeiders informeren over de veiligheidsregels die op de bedrijfsterreinen van de klant gerespecteerd moeten worden. → Zich ervan vergewissen dat de regels gekend zijn en nageleefd worden 		
Stockage van materiaal op de werf en in het atelier	<ul style="list-style-type: none"> → Vallende voorwerpen → Hantering van lading → Vallen 		<p>Individuele maatregelen</p> <ul style="list-style-type: none"> → De voorschriften over stockage naleven (plaatsing, wijze van stockeren ...). → Het lokaal schoon houden en de circulatiezones vrijhouden. → De regels inzake stockage van gasflessen naleven (stabiel, verticaal, beschut tegen warmte ...) <p>Organisatorische maatregelen</p> <ul style="list-style-type: none"> → Een aangepaste, droge en goed geventileerde stockageruimte voorzien. → Voldoende verlichting voorzien in de stockageruimte. → Een afgescheiden ruimte voorzien voor het stockeren van meststoffen (droog, beschut tegen de warmte, geventileerd en op een lekvrije grond). 		
Aanwezigheid van dieren (ratten, muizen ...), insecten en teken in de werkzone	<ul style="list-style-type: none"> → Zoönose → Beten en steken → Allergieën 		<p>Individuele maatregelen</p> <ul style="list-style-type: none"> → Bedekkende en gesloten werkkleding dragen. → Controleren of er geen insectennesten zitten in de aanplanting alvorens met het werk te beginnen. → Iedere insectenbeet verzorgen en opvolgen (allergische reactie). → Dode of zieke dieren nooit met de blote hand aanraken (de juiste handschoenen dragen). → Na ieder contact met dieren de handen wassen met water en zeep. <p>Organisatorische maatregelen</p> <ul style="list-style-type: none"> → Water en zeep voorzien. → Informatie verstrekken over de gevolgen van tekenbeten. 		

Deze risico-inventaris is indicatief en moet aangepast worden aan de reële situatie van de onderneming. Bovendien zijn er verschillende mogelijke manieren om risico's te analyseren, bijvoorbeeld een risicografiek, de Kinney-methode of een risico-evaluatie met behulp van gradaties (heel zwak, zwak, matig, hoog, heel hoog)



2.2 Persoonlijke beschermingsmiddelen en werkkleding





2.3 Bijkomende informatie

Als er in teamverband wordt gewerkt, moet het dragen van persoonlijke beschermingsmiddelen niet alleen gezien worden als nodig voor de uitvoering van de taak, maar moet ook bekeken worden in samenhang met de omgeving en de activiteiten die uitgeoefend worden. Het dragen van gehoorbescherming is bijgevolg gerechtvaardigd als men in de buurt van een lawaaierige machine werkt.

3 GEZONDHEID

3.1 Vaccinaties & tests

De tuinier moet ingeënt zijn tegen tetanus.

3.2 Risico's voor de gezondheid

Een risico-analyse voorbereid door de gebruiker vermeldt of de arbeider voorafgaand een gezondheidsbeoordeling laat uitvoeren. Hieronder vindt u een voorstel van de voornaamste gezondheidsrisico's per werkpost. Vergeet niet dat elke werkpost zijn eigen kenmerken heeft.

GROENWERKER	
NATURE DES RISQUES POUR LA SANTÉ	CODE
• Veiligheidspost (bestuurder van werfvoertuig ALTIJD verplicht)	1
• Pesticiden, insecticiden, herbiciden, fungiciden	1126
• Lawaai	1202,1203,1204
• Trillingen van het hele lichaam	1207
• Trillingen van handen en armen	1208
• Schimmels	1330
• Door dieren overgedragen ziekten	1350
• Manueel hanteren	2022
• Ergonomische beperkingen	2026

ADVIES

1. Vaak kan het gezondheidstoezicht voor 'hanteren van lasten' vermeden worden door technische transportmiddelen ter beschikking te stellen en een opleiding te voorzien over hoe om te gaan met heffen en dragen van lasten.

Zie ook: Circulaire [CIN 2017 05 Manueel hanteren van lasten](#)

2. Het nutteloze herhalen van gezondheidsonderzoeken kan vermeden worden door de Gecentraliseerde Gegevensbank PI-M te gebruiken.



3.3 Bijkomende informatie

Arbeiders die hun collega's vervoeren met een voertuig waarvoor alleen een rijbewijs B vereist is, moeten niet in het bezit zijn van een medische goedkeuring voor het besturen vermeld op het rijbewijs (medische selectie).

Dat sluit niet uit dat een medisch toezicht noodzakelijk is. De FOD Werkgelegenheid, Arbeid en Sociaal Overleg is van mening dat wanneer een arbeider zijn collega's geregeld vervoert met een voertuig van de werkgever en op diens vraag, de drie voorwaarden van de veiligheidsfunctie vervuld moeten zijn:

- Het gaat om een werkpost,
- Het gaat om een motorvoertuig,
- Het gebruik van het voertuig kan de veiligheid van de andere arbeiders in het gedrang brengen.

Bijgevolg is een gezondheidsbeoordeling nodig.

De FOD Werkgelegenheid past diezelfde redenering toe voor arbeiders die tuintractoren besturen of een kettingzaag gebruiken (bijvoorbeeld op openbare plaatsen), maar geeft toch mee dat die arbeiders in de meeste gevallen al een gezondheidsbeoordeling hebben ondergaan voor grotere gezondheidsrisico's.

4 MOEDERSCHAPSBESCHERMING

Zodra de arbeidster op de hoogte is van haar zwangerschap, brengt ze het interimbureau en de gebruiker hiervan op de hoogte.

Aanpassingen zijn mogelijk in functie van de blootstelling aan:

- Het hanteren van lasten
- Lawaai
- Trillingen van het hele lichaam
- Chemische, schadelijke stoffen in geval van een zwangerschap (zie etiket)

Zie ook: Circulaire CIN 2017 02 Moederschapsbescherming

5 ADVIES

De werkpostfiche (luik A) wordt ingevuld met de adviesgegevens van de onderstaande 3 partijen:

- Comité voor preventie en bescherming op het werk (CPBW)

OF voor ondernemingen met minder dan 50 werknemers die geen comité PBW hebben, het advies van de syndicale afvaardiging. Bij gebrek aan een syndicale afvaardiging is de rechtstreekse participatie van de werknemers van toepassing.



- De preventieadviseur van de interne dienst van de gebruiker of de externe dienst ingeval de werkgever zelf de functie van preventieadviseur invult (ondernemingen met minder dan 20 werknemers).
- De preventieadviseur-arbeidsarts van de interne of externe dienst PBW.

6 AANDACHTSPUNTEN TIJDENS EEN BEDRIJFSBEZOEK

6.1 Algemeen

- Hoe verloopt het onthaal?
 - Wanneer is het onthaal voorzien?
 - Wie neemt het onthaal op zich?
 - Welke informatie wordt tijdens het onthaal gegeven?
- Zijn er opleidingen voorzien?
 - Waarover gaan deze opleidingen?
 - Wanneer worden ze georganiseerd?
- Wie geeft de werkinstructies (uit te voeren taken, manieren van werken, werkuitrusting, beschermingsmiddelen, enzovoort)?
- Is er een preventieadviseur psychosociale aspecten aangeduid? Is er een vertrouwenspersoon? Hoe kan de uitzendkracht in contact komen met deze mensen?
- Zijn er duidelijke procedures in geval van intimidatie of geweld op de werkvloer?
- Bestaat er een register van feiten door derden? Hoe kan de uitzendkracht hierin een feit laten noteren?

6.2 Specifiek

- Komt de uitzendkracht in contact met fytosanitaire producten? Welke specifieke preventiemaatregelen worden genomen?
- Wie levert de werkkleding?
- Waaruit bestaat de werkkleding?
- Welke voorschriften gelden er voor het onderhoud en het schoonmaken van de werkkleding?
- Welke werkinstrumenten zal de uitzendkracht gebruiken?
- Welke persoonlijke beschermingsmiddelen worden gebruikt?
- Wie voorziet deze?
- Werkt de uitzendkracht alleen of in team? Hoe kan hij/zij in contact komen met een verantwoordelijke als er problemen zijn?
- Zijn er instructies voorzien over wat te doen in geval van een conflict met de klant?
- Zijn er technische transportmiddelen ter beschikking gesteld voor het transport van zware ladingen?
- Zijn er middelen om een vuur te blussen, zijn er een EHBO-kit en een opgeleide EHBO'er op elke werf?
- Heeft de arbeider toegang tot water en zeep om de handen te wassen?



7 DIDACTISCHE MIDDELEN

7.1 Zoek de fout



PHOTO 1



PHOTO 2

1. Oplossingen:

- A. De tuinierster rechts zit te ver van de aanplantingszone. Ze zou kniebeschermers moeten dragen en in het bloembed zelf moeten werken. Ze zou een veiligheidsbril en aangepaste werkkleding moeten dragen (lange mouwen en broek).
- B. De tuinier links draagt geen handschoenen, geen veiligheidsbril. Hij zou recht tegenover de plant moeten werken. Hij draagt geen aangepaste werkkleding.
- C. De tuinier achterin werkt niet op de goede hoogte. Hij draagt geen handschoenen of aangepaste werkkleding.

2. Oplossingen:

- A. De snoeier draagt geen beschermende kleding: oogscherm, gehoorbescherming, veiligheidsschoenen, aangepaste werkkleding, een helm met kinband, snijwerende handschoenen en mouwen, snijwerende broek, valharnas.
- B. De ladder is niet correct neergezet. Hij zou stevig tegen de stam moeten steunen en een hoek vormen met de verticale lijn, tussen een kwart en een derde van de lengte.
- C. De werkzone is niet afgezet.



8 OPMERKINGEN EN DISCLAIMER

Opmerkingen

De risico's waaraan werknemers onderworpen zijn, zelfs voor éénzelfde functie, zijn verschillend van bedrijf tot bedrijf, van werkpost tot werkpost en zelfs van taak tot taak. Dit document kan dus nooit gebruikt worden als risicoanalyse of als lijst van de te gebruiken PBM : in het beste geval kan het dienen als inspiratiebron. Het overnemen van dit document of onderdelen ervan zonder rekening te houden met de werkelijke risico's of met de werkelijke arbeidsomstandigheden kan leiden tot ongevallen of incidenten.

Disclaimer

De inhoud van dit document dient uitsluitend voor informatieve en didactische doeleinden. Bij het downloaden en gebruik ervan dient u de disclaimer te raadplegen op de website www.werkpostfiche.be.

Preventie en Interim kan niet aansprakelijk gesteld worden voor onjuistheden of onvolledigheden in de verstrekte informatie. De informatie is niet aangepast aan persoonlijke of specifieke omstandigheden en de gebruiker ervan mag dit niet als persoonlijk, professioneel of juridisch advies beschouwen. Websites van derden waarnaar gelinkt wordt in dit document vallen niet onder de verantwoordelijkheid van PI.

9 VERSIE EN DATUM

Versie 1, Februari 2020