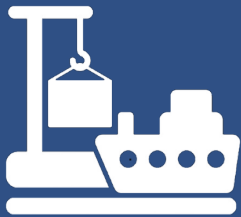


Havenarbeider



1. WERKPOST OF FUNCTIE	2
1.1 Taken	3
1.2 Vereiste kwalificaties en beroepsvoorwaarden	4
1.3 Lokalisatie	4
1.4 Arbeidsmiddelen	5
1.5 Voorafgaande instructies	7
1.6 Te voorziene opleidingen	7
1.7 Student-werknemers	7
1.8 Bijkomende informatie	8
2 RISICO'S EN PREVENTIEMIDDELEN	9
2.1 Mogelijke risico's	9
2.2 Persoonlijke beschermingsmiddelen en werkkleding	21
2.3 Bijkomende informatie	22
3 GEZONDHEIDSTOEZICHT	22
3.1 Vaccinaties en tests	22
3.2 Risico's voor de gezondheid	22
3.3 Bijkomende informatie	23
4 MOEDERSCHAPSBESCHERMING	23
5 ADVIES	23
6 AANDACHTSPUNTEN TIJDENS EEN BEDRIJFSBEZOEK	23
6.1 Generaal	23
6.2 Specifiek	24
7.1 Veiligheidsfilms (in het Engels)	24
8 OPMERKINGEN EN DISCLAIMER	25
9 VERSIE EN DATUM	25





1. WERKPOST OF FUNCTIE

BELANGKRIJKE OPMERKING:

Een rechtstreeks gevolg van de **Wet Major**, die de functie van de havenarbeiders regelt in de havens die onder haar toepassingsgebied vallen (Antwerpen, Zeebrugge, Brugge, Gent, Oostende en Nieuwpoort, Brussel-Vilvoorde), is dat het uitzendpersoneel momenteel alleen toegewezen is aan logistieke taken. Een uitzendkracht zal niet op een schip werken, want dit zijn taken voorbehouden aan erkende havenarbeiders.

De taken van uitzendkrachten worden hoofdzakelijk uitgevoerd in de magazijnen: laden -en lossen van containers, orderpicken, stockcontrole, goederen verpakken en dergelijke meer. Hun functie is dus vergelijkbaar met die van de "logistiek medewerker" die in een ander PI-F dossier wordt besproken.

Uitzendkrachten zullen indien zij over de vaardigheden beschikken rijden met typische magazijnvoertuigen zoals een vorkheftruck, een reachtruck en een (elektrische) transpallet, maar niet met een reachstacker, kraan of straddle carrier. Deze laatste specifieke arbeidsmiddelen zijn niet in andere PI-F documenten worden beschreven en worden hier niettemin slechts ter informatie vermeld. Voor alles wat onder de functie van de logistiek valt, verwijzen we dan ook naar de PI-F "Herftruckchauffeur" en de PI-F "Logistiek bediende".

De specifieke taken die aan de kraanbestuurder en de rigger zijn toevertrouwd en die ook onderwerpen zijn van specifieke PI-F documenten, komen hier dan ook niet aanbod.

De havenarbeider, die vaak ook dokwerker of stuwadoor wordt genoemd, werkt in goederenhavens, waar hij zich bezighoudt met de volledige afhandeling van vrachten, maar voornamelijk met het laden en/of lossen van schepen. Hij is aanwezig op de kade wanneer de schepen aanleggen en staat in voor de behandeling, het vervoer, de verplaatsing, het laden en lossen van goederen, voorwerpen in bulk, containers, voertuigen en/of machines.

De goederen worden naar de havens vervoerd over de weg, via het spoor, door binnenschepen of zeeschepen en voor elk van die transportmiddelen is er een specifieke goederenbehandeling vereist. Telkens wanneer er een schip moet worden geladen of gelost, wordt er een team samengesteld. De samenstelling van dit team varieert naargelang van het werk dat moet worden uitgevoerd: de aard van de goederen, de grootte van het schip, de uitvoeringstermijnen etc.

Aangezien de functies van kraanmachinist en rigger het voorwerp uitmaken van specifieke PIF-documenten zal hier dus niet dieper op die functies worden ingegaan.



De wet tot oprichting en tot vaststelling van de benaming en van de bevoegdheid van het paritair comité voor het havenbedrijf definieert havenarbeid als volgt:

- alle behandelingen van goederen welke per zee- of binnenschepen, spoorwagens of vrachtwagens aan- of afgevoerd worden, en de met deze goederen in verband staande bijkomende diensten, ongeacht of deze activiteiten geschieden in de dokken, op bevaarbare waterwegen, op de kaden of in de instellingen welke gericht zijn op invoer, uitvoer en doorvoer van goederen,
- alsook alle behandelingen van goederen welke per zee- of binnenschepen aan- of afgevoerd worden op de kaden van nijverheidsinstellingen.

De wet bepaalt eveneens nader over welk type goederen het hierbij gaat, namelijk alle goederen, met inbegrip van containers en vervoermiddelen.

Er zijn ook enkele bedrijven die in opdracht van de chemische bedrijven instaan voor de opslag en verbulking van bijvoorbeeld olie. Er zijn bij hen havenarbeiders in dienst zijn. Zij worden 'vaklui' genoemd. Dit zijn in feite havenarbeiders die opgeleid zijn als "technieker" en die kunnen werken met koppelingen, aansluitleidingen voor vloeistoffen (vloeibare bulk), enzoverder. In enkele bedrijven waar men zelf het rollend materieel in onderhoud heeft, zijn er ook 'vaklui' aan de slag.

1.1 Taken

De behandelingen van goederen hebben betrekking op de volgende activiteiten:

- laden en lossen,
- stuwen, ontstuwen en omstuwen,
- storten,
- trimmen, klasseren, sorteren, kalibreren, stapelen, ontstapelen, alsmede samenstellen en ontbinden van eenheidsladingen (containers).

Dit heeft ook betrekking op de met deze goederen in verband staande bijkomende diensten, namelijk:

- markeren, wegen, meten, cuberen,
- controle, ontvangen, bewaken (met uitzondering van de bewakingsdiensten verricht door ondernemingen vallend onder de bevoegdheid van het Paritair Comité voor de bewakings- en/of toezichtsdiensten voor rekening van ondernemingen vallend onder het Paritair Comité voor het havenbedrijf),
- afleveren, nemen van stalen en verzegelen, schoren en ontschoren.



1.2 Vereiste kwalificaties en beroepsvoorwaarden

1.2.1 Kwalificaties

Er bestaat geen opleiding voor deze functie in het klassieke onderwijs- en opleidingssysteem. De basisopleidingen worden aangeboden door beroepsverenigingen, bijvoorbeeld door de CEPA (de Centrale der Werkgevers aan de Haven van Antwerpen) of de CEWEZ (de Centrale der Werkgevers Zeebrugge).

1.2.2 Beroepsvoorwaarden

De werknemers van de havens van Antwerpen, Zeebrugge, Brugge, Gent, Oostende en Nieuwpoort en van Brussel-Vilvoorde vallen onder het toepassingsgebied van de wet betreffende de havenarbeid (de wet Major). Ze moeten worden erkend door de administratieve commissie van het paritair comité dat bevoegd is voor het betrokken havengebied.

Ze worden onderverdeeld in twee contingenten : een "algemeen" en een "logistiek" contingent. Volgens het contingent waarin ze zijn ingedeeld, moeten ze aan de onderstaande voorwaarden voldoen.

Voor het algemeen contingent:

- Van goed gedrag en zeden zijn
- Minimum 18 jaar oud zijn
- Medisch geschikt verklaard zijn
- Geslaagd zijn voor de psychotechnische proeven
- De nodige technische bekwaamheid bezitten om het werk te kunnen uitvoeren
- Voldoende professionele taalkennis bezitten om alle bevelen en onderrichtingen in verband met het uit te voeren werk te kunnen verstaan
- De voorbereidingslessen tot veilig werken hebben gevolgd en geslaagd zijn voor de eindtoets (opleiding gedurende 3 weken)
- De laatste vijf jaar niet het voorwerp zijn geweest van een maatregel van intrekking van de erkenning van havenarbeider.

Voor het logistiek contingent (uitzendkrachten):

- Van goed gedrag en zeden zijn
- Minimum 18 jaar oud zijn
- Medisch geschikt verklaard zijn

1.3 Lokalisatie



In de zee- en rivierhavens zijn de werkplekken: open kadeloodsen, gesloten loodsen, laad-, los- en opslagplaatsen en magazijnen.

1.4 Arbeidsmiddelen

De voornaamste gebruikte arbeidsmiddelen hebben te maken met de behandeling van lasten. Men spreekt over verticale goederenbehandeling wanneer kranen en portaalkranen worden gebruikt om de laad- en losoperaties van schepen uit te voeren (containerschepen, bulkcarriers/bulkschepen) en over horizontale goederenbehandeling wanneer deze handelingen worden uitgevoerd over de laadbrug van het schip met behulp van transportwagens of trekkers (roroschepen of algemene vrachtschepen).

De gebruikte arbeidsmiddelen zijn, met name:

1.4.1 De reachstacker

De reachstacker is een truck die dient om containers en wissellaadbakken op te heffen dankzij de spreader die aan de voorkant van een telescopische giek is gemonteerd.

Voc (vork)heftruckbestuurder"

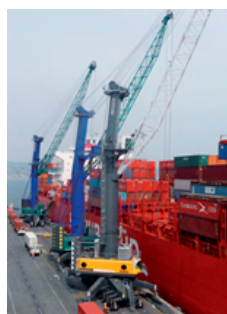


1.4.2 De stropen en hun accessoires

Zie de PIF "Rigger» (kraanhulp)

1.4.3 De portaalkranen (containerkranen) en de havenkranen

De portaalkranen of containerkranen zijn ontworpen om langs de kaden te laden en te lossen. Ze kunnen een lengte van 70 m hebben en een laadvermogen van 120 metrieke ton. De havenkranen kunnen een capaciteit gaande van 40 ton tot meer dan 300 ton hebben. Ze zijn bedoeld om grote volumes te behandelen.





1.4.4 De stapelkranen

Deze kranen zijn op banden gemonteerd. Ze kunnen een rij containers stapelen. Ze zijn uitgerust met een diesel-, elektrische, hybride of gecombineerde motor.



1.4.5 De containerlift of straddlecarrier

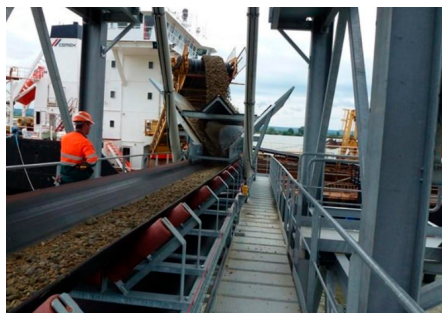
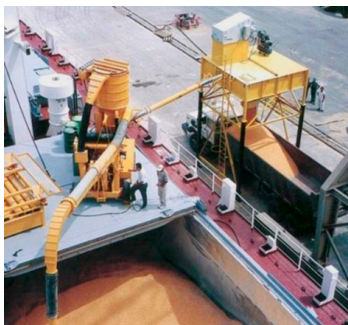
Een containerlift, die eveneens straddlecarrier of portaalhefwagen wordt genoemd, is een mobiele portaalkraan die voorzien is van een diesel- of elektrische motor.



Het is een hoog voertuig (tot 15 m hoog) dat op banden is gemonteerd. Het voertuig wordt boven een container geplaatst, waarna het deze container vastgrijpt, optilt en verplaatst. De containerlift kan tot 3 containers op elkaar stapelen. Haar laadcapaciteit kan tot 60 ton bedragen en ze kan zich verplaatsen met een snelheid van ongeveer 30 km/u.

1.4.6 De pneumatische transportbanden en losinstallatie

De bulkcarriers (schepen die hoofdzakelijk bedoeld zijn voor het transport van droge ladingen in bulk of van mineralen) worden gelost met behulp van kranen die voorzien zijn van een laadbak maar tevens gebruik maken van pneumatische transportbanden of losinstallaties (zie illustraties).





1.5 Voorafgaande instructies

Tijdens de onthaalfase moet de uitzendkracht op de hoogte worden gebracht van de procedures en veiligheidsregels die van toepassing zijn bij de gebruiker en op de werkplekken.

De instructies kunnen onder andere betrekking hebben op:

- de procedures in geval van brand, evacuatie of een ongeval;
- de veiligheidsregels die moeten worden nageleefd op de kaden en de schepen;
- de gegevens en de rollen van de interne en externe preventiediensten;
- de regels met betrekking tot het dragen, het opbergen en het onderhoud van de persoonlijke beschermingsmiddelen en de werkkleding;
- de regels met betrekking tot de toegang tot de haven, de verboden of gevaarlijke zones;
- de procedures in geval van pesten of geweld op het werk;
- etc.

1.6 Te voorziene opleidingen

De gebruiker moet de noodzakelijke opleidingen voorzien om ervoor te zorgen dat in alle veiligheid kan worden gewerkt. Het zou bijvoorbeeld kunnen gaan om:

- een opleiding in het gebruik van de werktuigen;
- een opleiding in de typische veiligheidsregels die van kracht zijn in het havengebied.

1.7 Student-werknemers

De gebruiker moet over een voorafgaande risicoanalyse van de werkpost beschikken. Die analyse moet kunnen aantonen of de werkpost al dan niet aan een jobstudent is aangepast. Een van de preventieve maatregelen zou erin kunnen bestaan dat bepaalde activiteiten verboden zijn voor jobstudenten, in overeenstemming met de Codex X.3.

De activiteit van dokwerker is verboden voor jobstudenten aangezien die functie het gebruik van gemotoriseerde hulpmiddelen voor het opheffen en vervoeren van lasten impliceert.



1.8 Bijkomende informatie

Het KB betreffende de erkenning van havenarbeiders in de havengebieden die onder het toepassingsgebied vallen van de wet van 8 juni 1972 betreffende de havenarbeid bepaalt dat in geval van een door de bevoegde gewestelijke dienst voor arbeidsbemiddeling vastgesteld tekort aan erkende havenarbeiders, een werknemer die niet erkend is als havenarbeider, bij wijze van uitzondering en voor één taak, voor havenarbeid kan worden aangeworven op voorwaarde dat hij voldoet aan de beroepsvoorwaarden vermeld in punt 1.2.2. Hij krijgt dan een gelegenhidskaart voorzien van een datum die geldig is voor één welbepaalde taak. Nadat die taak is uitgevoerd, wordt de kaart teruggegeven aan de werkgever.

Daarnaast heeft de haven van Antwerpen een collectieve arbeidsovereenkomst aangenomen die het teruggrijpen op uitzendarbeid beperkt. Zo mogen uitzendkrachten in geval van piekperioden met extra werklast niet meer dan 15% van het vaste personeel vertegenwoordigen in de categorie van de logistieke werknemers die over een veiligheidscertificaat beschikken en op voorwaarde dat er geen werkloosheid is in het logistieke departement van de betrokken onderneming. Indien de tewerkstelling meer dan 2 maanden bedraagt, moet aan de uitzendkracht verplicht een arbeidscontract als logistiek arbeider worden aangeboden door de onderneming die gebruik maakt van zijn diensten.



2 RISICO'S EN PREVENTIEMIDDELEN

2.1 Mogelijke risico's

Gevaar	Risico's	Evaluatie van de risico's	Preventiemaatregelen	Evaluatie restrisico's	Opmerkingen
Manueel hanteren van lasten	<ul style="list-style-type: none"> → Musculoskeletale aandoeningen → Aandoeningen van de lage rug (lumbago) → Vermoeidheid 		<p>Individuele maatregelen:</p> <ul style="list-style-type: none"> → Zoveel mogelijk technische hulpmiddelen voor het vervoer van lasten gebruiken (steekwagens, transportkarren,...) → De ergonomische regels voor het opheffen en het manueel vervoeren van lasten toepassen → De lasten opdelen wanneer dit mogelijk is <p>Organisatorische maatregelen:</p> <ul style="list-style-type: none"> → Technische hulpmiddelen voor het vervoer van lasten ter beschikking stellen → Een opleiding geven in het ergonomisch hanteren van lasten → Het gezondheidstoezicht organiseren → De teams versterken wanneer het manueel hanteren van lasten onvermijdelijk is → Voldoende pauzes voorzien → Het werk zodanig organiseren dat het manueel hanteren van lasten onder de leden van de teams wordt verdeeld en een afwisseling van de taken mogelijk wordt gemaakt 		
Laden en lossen (hanteren) van zeecontainers	<ul style="list-style-type: none"> → Vallen van voorwerpen, Loskomen van de bevestigingshaken, → Letsels, → Verbrijzeling/ verplettering, → Beknellingen 		<p>Individuele maatregelen:</p> <ul style="list-style-type: none"> → De geschikte persoonlijke beschermingsmiddelen dragen (veiligheidshelm, veiligheidsschoenen, signaalkleding,...) → Controleren of de containers niet werden beschadigd tijdens het transport alvorens deze te laden of te lossen → Het gewicht van de containers kennen alvorens deze te hanteren en de containers niet laden of lossen wanneer het gewicht de capaciteit van het hefwerktuig overschrijdt 		

Havenarbeider



Gevaar	Risico's	Evaluatie van de risico's	Preventiemaatregelen	Evaluatie retrisico's	Opmerkingen
			<p>Organisatorische maatregelen:</p> <ul style="list-style-type: none"> → De laad- en loszone afbakenen en de toegang ertoe streng controleren → De personen die toegang hebben tot de laad- en loszone (chauffeurs van containertrucks, signaalgeven, werknemers van de terminal,...) op de hoogte brengen van de procedures die in die zone van kracht zijn (parkeerzone, circulatiezone, zones die verboden zijn voor voetgangers,...) → Het aantal vrachtwagens beperken dat tegelijk in de zone van de containerliften en portaalkranen mag binnenrijden → De voertuigen van de terminal die toegang hebben tot de laad- en loszone uitrusten met een geel knipperlicht en speciale rijstroken voorzien. 		
<p>Hantering en opening van de containers</p>	<ul style="list-style-type: none"> → Verschuiven → Verbrijzeling/verplettering → Vallen van voorwerpen → Vallen van hoogte → Intoxicatie 		<p>Individuele maatregelen</p> <ul style="list-style-type: none"> → Controleren of de containers tijdens het transport beschadigingen hebben opgelopen die een gevaar kunnen vormen tijdens het laden en lossen → Het brutogewicht van de containers kennen alvorens die op te heffen → Traag rijden met containertrucks, bruske manoeuvres en scherpe bochten vermijden → Controleren of de container fumigatieresten kan bevatten alvorens die te openen (documenten, identificatieplaatje op de container). → In de containers de aanwezigheid van gassen opsporen waarvoor de fumigatie niet duidelijk is gedocumenteerd → De containers die fumigatieresten bevatten mechanisch of natuurlijk (de deuren openen) verluchten alvorens in de container binnen te gaan → De geschikte persoonlijke beschermingsmiddelen dragen: veiligheidsschoenen, veiligheidshelm en beschermende handschoenen, ademhalingsmasker,... → Zich onmiddellijk na het openen van de deur verwijderen 		

Havenarbeider



Gevaar	Risico's	Evaluatie van de risico's	Preventiemaatregelen	Evaluatie restructie's	Opmerkingen
			<p>Collectieve maatregelen</p> <ul style="list-style-type: none"> → De toegang tot de laad- en loszone van de containers reglementeren (strengere toegangsmachtiging voor voetgangers, beperkt aantal voertuigen,...) → Indien de toegang voor voetgangers onder bepaalde voorwaarden is toegestaan, hun circulatiewegen scheiden van die van de laad- en loswerktuigen 		
<p>Verkeer op de site (voetgangers/voertuigen)</p>	<ul style="list-style-type: none"> → Vallen op de begane grond → Vallen van hoogte → Struikelen → Beknellingen → Verbrijzeling/Verplettering → Botsingen → Verdrinking 		<p>Individuele maatregelen</p> <ul style="list-style-type: none"> → De noodzakelijke individuele beschermingsmiddelen dragen: veiligheidsschoenen, veiligheidshelm, signaalkleding, eventueel een reddingsvest → De circulatiewegen respecteren die voorbehouden zijn aan voetgangers of aan voertuigen → De snelheidsbeperkingen naleven die op de site worden opgelegd; aandachtig blijven voor voetgangers op de site → Nooit onder een last gaan staan en er nooit onderdoor wandelen → De leuning vasthouden op de trappen → Niet-gemachtigde personen weghouden uit de werk- of manoeuvreerzones; de werkzone afbakenen → De doorgangen vrijhouden; niets op de circulatiewegen opslaan (zelfs niet tijdelijk) → Onmiddellijk asfalt reinigen die werd beschadigd door olie, brandstof en andere oplosmiddelen <p>Collectieve maatregelen</p> <ul style="list-style-type: none"> → De site onderhouden: gaten, scheuren, putten etc. herstellen,... en randen of andere uitstekende delen verwijderen als die niet noodzakelijk zijn → Voldoende verlichting voorzien in alle circulatiezones en in het bijzonder in de zones die zowel door voetgangers, voertuigen als hefwerktuigen worden gebruikt → Alle trappen uitrusten met leuning 		

Havenarbeider



Gevaar	Risico's	Evaluatie van de risico's	Preventiemaatregelen	Evaluatie restrisico's	Opmerkingen
			<ul style="list-style-type: none"> → Verkeerstekens aanbrengen en duidelijk aangeven welke zones voorbehouden zijn aan het verkeer van motorvoertuigen en welke aan voetgangers → De gladde oppervlakken van laadbruggen vervangen door een gegroefde, gegaufreerde, geperforeerde of antislipbedekking → Controleren of de helling van de kaden of van eender welke andere plaats waar lasten worden gehanteerd niet meer dan 1% bedraagt, en of ze niet afhelt in de richting van de rand van de kade → Voor de circulatiewegen een breedte voorzien die niet alleen rekening houdt met de voertuigen, maar ook met hun lading en met de uit te voeren manoeuvres. → Indien mogelijk circulatiewegen met eenrichtingsverkeer voorzien en de obstakels verwijderen die het zicht op de kruisingen belemmeren → Parkeerzones inrichten voor de voertuigen → Verkeerstekens aanbrengen → Relingen aanbrengen overal waar een val van hoogte (in het water of op de grond) mogelijk is → Een reling aanbrengen op alle gevaarlijke punten langsheen de kaden (hoeken, uitsparingen in de rand van de kade, uiteinden van open kaden die rechtstreeks uitgeven op de zee,...) en een muurtje waar voertuigen langsheen de kaden moeten rijden → Uitrustingen voor het redden van personen die dreigen te verdrinken installeren, onderhouden en de toegang ertoe verzekeren (reddingsboeien, touwen en dreghaken, bootshaken,...) → Een procedure opstellen voor het redden van in het water gevallen personen en werknemers opleiden in het redden van drenkelingen 		

Havenarbeider



Gevaar	Risico's	Evaluatie van de risico's	Preventiemaatregelen	Evaluatie restrisico's	Opmerkingen
<p>Toegang, hantering en circulatie op de schepen en in de laadruimen</p>	<ul style="list-style-type: none"> → Vallen en struikelen → Verdrinking → Beknelling → Letsels 		<p>Individuele maatregelen</p> <ul style="list-style-type: none"> → Geschikte persoonlijke beschermingsmiddelen dragen: veiligheidsschoenen, beschermingshelm en kleren met hoge zichtbaarheid → Zich ervan vergewissen dat de middelen om toegang te krijgen tot het schip veiligheidsgaranties bieden → Zich ervan vergewissen dat er voldoende verlichting voorzien is op en onder de brug, op de toegangswegen en in de werkzones → Vastgestelde defecten melden aan de commandant van het schip, aan de reder of aan de verantwoordelijke op de kade → Bij voorkeur de loodsladder van het schip gebruiken om aan boord te gaan, of anders een loopplank of de kadeladder gebruiken indien het vrijboord van het schip te laag is om de andere toegangsmiddelen te gebruiken; → Enkel mobiele ladders gebruiken wanneer er geen enkel ander veiliger toegangsmiddel mogelijk is → Erop toezien dat de toegangsmiddelen zich niet in het traject van de hangende lasten en van de rijbanen/kraanbanen bevinden om te vermijden dat men door voertuigen wordt aangereden → Aandachtig zijn voor obstakels die deel uitmaken van de structuur van de brug van het schip of die daar zijn neergelegd (oogplaten, sjorringen,...) → Zich ervan vergewissen dat de atmosfeer in het laadruim niet gevaarlijk is alvorens er binnen te gaan → Overvolle zones en eventuele instabiele lasten traceren → Er als signaalgever voor zorgen dat u zich opstelt waar u kunt worden gezien, zowel door de arbeiders in het laadruim als door de persoon die het hefwerktuig bedient → Geen gereedschap voor het hanteren van goederen op de grond van het laadruim gooien 		

Havenarbeider



Gevaar	Risiko's	Evaluatie van de risico's	Preventiemaatregelen	Evaluatie restrisico's	Opmerkingen
			<ul style="list-style-type: none"> → Nagaan of de ventilatie van de laadruimen verzekerd is alvorens er mechanische werktuigen in te gebruiken. → Heftrucks met beperkte hefhoogte gebruiken op het tussendek. <p>Collectieve maatregelen</p> <ul style="list-style-type: none"> → Ervoor zorgen dat alle toegangen tot het schip (pieren, drijvende steigers, treden en trappen,...) beveiligd zijn met relingen en behoorlijk verlicht zijn → Zich ervan vergewissen dat de afstand tussen de rand van de treden en de rand van het schip niet meer dan 30 cm bedraagt. → Het aantal werknemers beperken tot wat noodzakelijk is om het werk in de laadruimen uit te voeren (één team tegelijk) → Een aparte signaalgever aanduiden voor elke hijskabel → Collectieve beschermingen (veiligheidsnetten) laten aanbrengen aan de randen wanneer er een risico op vallen van hoogte bestaat 		
<p>Werkdruk, strakke termijnen, onregelmatig werken, ...</p>	<ul style="list-style-type: none"> → Stress → Vermoeidheid → Agressief gedrag → Fouten en ongevallen (letsels) 		<p>Collectieve maatregelen</p> <ul style="list-style-type: none"> → Complete informatie leveren over de goederen en de toe te passen werkprocedures → Duidelijke instructies geven over de individuele taken en ruimte laten voor feedback door de werknemers → Werkuitrustingen aanleveren die in goede staat verkeren → Voldoende personeel voorzien afhankelijk van de hoeveelheid uit te voeren werk en de uitvoeringsvoorwaarden → Schone, rustige, comfortabele en goed uitgeruste sociale voorzieningen (kleedkamers, toiletten, refters,...) ter beschikking stellen. 		

Havenarbeider



Gevaar	Risico's	Evaluatie van de risico's	Preventiemaatregelen	Evaluatie restrisico's	Opmerkingen
<p>Weersomstandigheden (regen, koude, hitte, wind,...)</p>	<ul style="list-style-type: none"> → Ongemakken → Aandoeningen van de luchtwegen → Vallen 		<p>Individuele maatregelen</p> <ul style="list-style-type: none"> → Aangepaste persoonlijke beschermingsmiddelen en beschermende kleding dragen (tegen de vochtigheid, de koude, ...) → Zich tegen de zon beschermen (kleding, zonnecrème,...) → Voldoende drinken (warme of frisse dranken naargelang van het klimaat) → Het voorbereidend werk uitvoeren in een verwarmd lokaal of een lokaal met klimaatregeling <p>Collectieve maatregelen</p> <ul style="list-style-type: none"> → Werkkleding aanleveren die aangepast is aan de weersomstandigheden → Comfortabele lokalen voorzien (verwarmd en met klimaatregeling) voor de pauzes → Sneeuw ruimen op de voornaamste circulatiezones 		
<p>Gevaarlijke goederen en chemische producten</p>	<ul style="list-style-type: none"> → Brand → Explosie → Intoxicatie → Letsels 		<p>Individuele maatregelen</p> <ul style="list-style-type: none"> → Controleren of het vervoerdocument van gevaarlijke goederen alle vereiste informatie bevat (gevaarclassificatie, aantal en type verpakkingen, totale hoeveelheid goederen, bepalingen met betrekking tot de hantering, het stuwen en de scheiding ...) en de maatregelen kennen die moeten worden genomen indien dit niet het geval is → De geldende procedures voor het hanteren van gevaarlijke goederen naleven (zie het vervoerdocument) → De noodprocedures kennen <p>Collectieve maatregelen</p> <ul style="list-style-type: none"> → Procedures invoeren voor de ingangscntrole, de aanwezigheid en het hanteren van gevaarlijke goederen → De werknemers opleiden die zeer vermoedelijk gevaarlijke goederen zullen moeten hanteren (classificatie, etikettering, inhoud van de vervoerdocumenten, regels voor de goederenbehandeling,...) 		

Havenarbeider



Gevaar	Risico's	Evaluatie van de risico's	Preventiemaatregelen	Evaluatie restructuur	Opmerkingen
			<ul style="list-style-type: none"> → Over een noodplan beschikken en de werknemers opleiden in het toepassen van de noodprocedures → Beschikken over brandbestrijdingsmateriaal en dit onderhouden; de werknemers opleiden in het gebruik ervan → (Desgevallend) de opslag en de doorvoer van gevaarlijke goederen in het havengebied verbieden 		
Laden en lossen van bulkcarriers en opslag van bulkproducten	<ul style="list-style-type: none"> → Stofontwikkeling → Verschuiving → Contact met gevaarlijke producten 		<p>Individuele maatregelen</p> <ul style="list-style-type: none"> → Persoonlijke beschermingsmiddelen dragen, met inbegrip van een ademhalingsbescherming in geval van stofontwikkeling → De eigenschappen van de lading kennen, bijvoorbeeld stuwwagefactor, hoek van inwendige wrijving (storthoek), indien nodig het vochtgehalte en de chemische eigenschappen, evenals de procedures voor de stuwing (zie informatieblad van de goederen) → Het plan voor het laden/lossen kennen en naleven → Een duidelijk signaal geven aan de personen die zich in de betrokken zone bevinden alvorens de transportbanden in werking worden gesteld → De bulkproducten niet tegen een muur laten leunen behalve wanneer het zeker is dat deze voldoende stevig is om te weerstaan aan de horizontale druk die door de goederen wordt uitgeoefend → De reiniging van de trechters en de silo's in de mate van het mogelijke van de buitenkant uitvoeren <p>Collectieve maatregelen</p> <ul style="list-style-type: none"> → De toegang tot stoffige zones tijdens de laad- en loshandelingen beperken tot het minimaal vereiste aantal personeelsleden → Gesloten transportsystemen ter beschikking stellen (transportbanden met omkasting) 		

Havenarbeider



Gevaar	Risico's	Evaluatie van de risico's	Preventiemaatregelen	Evaluatie restructrisico's	Opmerkingen
			<ul style="list-style-type: none"> → Het stof neutraliseren door het verstuiven van water of andere bindmiddelen → Erop toezien dat alle uitrustingen die worden gebruikt om de blootstelling aan stof te beperken correct worden onderhouden en in goede staat verkeren → Geschikte luchtfilteringssystemen voorzien voor de cabines van alle voertuigen die worden gebruikt voor het hanteren van stoffige ladingen → De noodzakelijke ademhalingsbeschermingssystemen aanleveren → Over voldoende geventileerde opslagruimten beschikken en ontstekingsbronnen vermijden of controleren, bijvoorbeeld een beschermde verlichting gebruiken → Een werkvergunningsprocedure invoeren → Het gezondheidstoezicht van de werknemers verzekeren 		
<p>Gebruik van uitrustingen voor het heffen en vervoeren van lasten (kranen, heftrucks) aan wal</p>	<ul style="list-style-type: none"> → Omvallen → Verlies van de lading → Verbrijzeling/verplettering → Beknelling 		Zie de PIF's voor Operator van hefwerktuigen en Heftruckbestuurder		
<p>Gebruik van uitrustingen voor het heffen en vervoeren van lasten die op de schepen gemonteerd zijn</p>	<ul style="list-style-type: none"> → Vallen van voorwerpen → Verbrijzeling/verplettering → Beknelling → Letsels 		<p>Individuele maatregelen</p> <ul style="list-style-type: none"> → De bevestigingsvoorzieningen controleren → Rekening houden met de mogelijke bewegingen van het schip en met hun impact op de stabiliteit van de uitrusting voor het vervoer van lasten; de last dienovereenkomstig beperken <p>Collectieve maatregelen</p> <ul style="list-style-type: none"> → Een beroep doen op een specialist in de berekening van kranen → Een procedure invoeren om de nominale maximumbelasting te bepalen 		

Havenarbeider



Gevaar	Risico's	Evaluatie van de risico's	Preventiemaatregelen	Evaluatie restrisico's	Opmerkingen
Laden en lossen van (vaste en vloeibare) bulkgoederen	<ul style="list-style-type: none"> → Loskomen van de bevestigingshaken → Stofontwikkeling → Verbrijzeling/verplettering → Verschuiving, omvallen → Explosie → Brand 		<p>Individuele maatregelen</p> <ul style="list-style-type: none"> → Aangepaste persoonlijke beschermingsmiddelen dragen: veiligheidsschoenen, veiligheidshelm, beschermende handschoenen, ademhalingsmasker → De goederenbehandelingsprocedures naleven die werden overeengekomen tussen de kapitein van het schip en de verantwoordelijken van de haventerminal, met inbegrip van het laad-/ lostempo, de maximale wind- en golflslagcriteria, ... → Het rookverbod naleven → Het certificaat van overeenstemming van de big bags en hun goede staat controleren alvorens deze te hanteren → De riemen op de hoeken van de big bags altijd verticaal omhoog hijsen. → Een big bag voor eenmalig gebruik nooit opnieuw gebruiken → De staat van de pallets controleren alvorens deze te hanteren → - De specificatie van de last, zijn hoek van inwendige wrijving en zijn chemische eigenschappen en andere relevante kenmerken kennen om een veilige opslag te garanderen → - Het waarschuwingssignaal activeren alvorens de transportbanden in werking worden gesteld, zich ervan vergewissen dat er zich niemand in de buurt bevindt <p>Collectieve maatregelen</p> <ul style="list-style-type: none"> → Gecertificeerd laad- en losmateriaal ter beschikking stellen dat periodiek wordt gecontroleerd → De werknemers opleiden in het veilig laden en lossen van bulkcarriers, tankers, gastankers, vrachtschepen,... → Een controle van de veiligheidsvoorwaarden laten uitvoeren alvorens met het laden/lossen te beginnen (veiligheidscontrolelijst schip/wal) → De informatie en de kenmerken van de bulkgoederen aanleveren (informatieblad en veiligheidsgegevensblad voor chemische producten) 		

Havenarbeider



Gevaar	Risico's	Evaluatie van de risico's	Preventiemaatregelen	Evaluatie restructuur	Opmerkingen
			<ul style="list-style-type: none"> → De overeengekomen procedures voor het laden en lossen van elk schip aan de werknemers bezorgen → Voldoende personeel voorzien aan wal en aan boord om op te treden bij incidenten → Een voldoende verlichting van de werkzones verzekeren → Brandbestrijdingsmiddelen voorzien en het personeel opleiden in het gebruik ervan → De werknemers op de hoogte brengen van de noodevacuatiemiddelen → Een retentiesysteem met een voldoende capaciteit voorzien in geval van lekken (beveiligingswallen, opvangbakken,...) → Een procedure voorzien om het stof te neutraliseren dat vrijkomt bij de hantering (verstuiving van water, ventilatie op de laad-/lospunten) → Een omkasting voorzien van de transportbandsystemen → Erop toezien dat de vrachtwagens die de bulkproducten vervoeren voorzien zijn van een dekzeil 		
<p>Stapelen van goederen</p>	<ul style="list-style-type: none"> → Verschuiving → Verbrijzeling/verplettering 		<p>Individuele maatregelen</p> <ul style="list-style-type: none"> → De goederen in stabiele en ordelijke hopen en stapels neerleggen/neerzetten → De maximale last respecteren die de kaden en vloeren kunnen dragen en rekening houden met de eventuele aanwezigheid van leidingen en riolen → Rekening houden met de mechanische weerstand van de goederen en hun verpakking → De stapelhoogte beperken (maximum 4 pallets) → Rekening houden met het risico van slechte weersomstandigheden → Voldoende brede doorgangszones voorzien tussen elke stapel (minimum 3 m) → Wiggen gebruiken om de goederen vast te zetten die zich door de kracht van de wind of bij een schok zouden kunnen verplaatsen/ aan het rollen zouden kunnen gaan 		

Havenarbeider



Gevaar	Risiko's	Evaluatie van de risico's	Preventiemaatregelen	Evaluatie restrisiko's	Opmerkingen
Gebruik van stropen en verankerings-accessoires	<ul style="list-style-type: none"> → Vallen van voorwerpen → Loskomen van lasten van de bevestigingen → Verbrijzeling/verplettering → Beknelling 		<ul style="list-style-type: none"> → Zie PIF Rigger (kraanhulp) 		
Ploegdienst, nacht- en weekendwerk	<ul style="list-style-type: none"> → Vermoeidheid, verminderde waakzaamheid → Slaapstoornissen → Spijsverteringsstoornissen 		<p>Individuele maatregelen</p> <ul style="list-style-type: none"> → Er een gezond leven op nahouden: gezonde voeding, beperken van het verbruik van alcohol en cafeïne, ... → Het gebruik van slaapmiddelen vermijden, er een goede slaaphygiëne op nahouden <p>Collectieve maatregelen</p> <ul style="list-style-type: none"> → Een analyse uitvoeren van de specifieke risico's voor activiteiten die 's nachts worden uitgevoerd → Voor de ploegdienst, dienstregelingen en rotatiefrequenties van de teams kiezen die de chronobiologische (circadiane) ritmes zo weinig mogelijk verstoren → Pauzes voorzien → Het gezondheidstoezicht verzekeren → De toegankelijkheid van de informatie en van de interne en externe preventiediensten organiseren 		

Deze risico-inventaris is indicatief en moet worden aangepast aan de reële situatie in de onderneming. Bovendien zijn er verschillende mogelijke manieren om risico's te analyseren, bijvoorbeeld een risicografiek, de Kinney-methode of een risico-evaluatie met behulp van gradaties (heel zwak, zwak, matig, hoog, heel hoog).



2.2 Persoonlijke beschermingsmiddelen en werkkleding

Algemeen

HOOFDBESCHERMING EIGENSCHAPPEN:

- Industriële veiligheidshelm : EN 397-norm, schokabsorberend, perforatiebestendig
- of stootpet, volgens de activiteiten



GEHOORBESCHERMING EIGENSCHAPPEN VAN DE OORDOPPEN OF OORSCHELPEN:

- Als het geluid > 80 dB(A): ter beschikking stellen
- Als het geluid \geq 85 dB(A): verplicht te dragen



- #### WERKKLEDING EIGENSCHAPPEN WERKJAS EN WERKBROEK:
- Aangepast aan de weersomstandigheden
 - Met hoge zichtbaarheid (klasse 3) of signaaljas



- #### HANDBESCHERMING EIGENSCHAPPEN:
- Veiligheidshandschoenen tegen mechanische risico's
 - Schuur-, snij-, scheur- en perforatiebestendig
 - Stevig, garanderen een goede behendigheid en tastgevoeligheid



- #### VOETBESCHERMING EIGENSCHAPPEN VAN DE VEILIGHEIDSSCHOENEN:
- Hoge veiligheidsschoenen van type S3 (bestand tegen uitglijden, beschermingshuls tegen penetratie, antischok, antiperforatiezool, waterafstotend en bestand tegen olie en koolwaterstof)

Specifiek



- #### BESCHERMING VAN DE OGEN EIGENSCHAPPEN:
- Veiligheidsbril in geval van stofontwikkeling of rondspattende vaste of vloeibare deeltjes



- #### BESCHERMING VAN DE LUCHTWEGEN EIGENSCHAPPEN:
- Beschermingsmasker FFP3 in geval van stofontwikkeling



- #### BESCHERMING TEGEN VALLEN EIGENSCHAPPEN:
- Veiligheidsharnas en veiligheidskoord bij werken op hoogte



- #### BESCHERMING TEGEN VERDRINKING EIGENSCHAPPEN:
- Reddingsvest



- #### BESCHERMING VAN HET LICHAAM TEGEN KOUDE EN REGEN EIGENSCHAPPEN:
- Regenjas en regenbroek met hoge zichtbaarheid
 - Werkjas en werkbroek voor de winter, bescherming tegen de koude, hoge zichtbaarheid
 - Waterafstotende koudebestendige handschoenen

De hierboven vermelde persoonlijke beschermingsmiddelen zijn indicatief; de keuze voor het juiste PBM wordt gemaakt op basis van de reële arbeidsomstandigheden en van de risicoanalyse van de werkplek.



2.3 Bijkomende informatie

Nihil

3 GEZONDHEIDSTOEZICHT

3.1 Vaccinaties en tests

Voor de havenarbeiders (dokwerkers/stuwadoors) is een tetanusvaccinatie aanbevolen.

3.2 Risico's voor de gezondheid

Een risico-analyse voorbereid door de gebruiker vermeldt of de arbeider voorafgaand een gezondheidsbeoordeling moet laten uitvoeren. De onderstaande gezondheidsrisico's zijn slechts een suggestie van de meest courante gezondheidsrisico's. Vergeet niet dat elke werkpost zijn eigen kenmerken heeft.

ORDERPICKER	
AARD VAN DE GEZONDHEIDSRISICO'S	CODE
<ul style="list-style-type: none">• Veiligheidspost (Altijd verplicht wanneer een hulpmiddel voor het heffen van lasten wordt bestuurd)• Ergonomische beperkingen• Hanteren van lasten• Weekendwerk• Nachtwerk• Ploegendienst	<ul style="list-style-type: none">• 1• 2026• 2022• 2027• 2024• 2025

ADVIES

1. Het gezondheidstoezicht richt zich op het restrisico, met andere woorden het risico dat niet voldoende kan worden voorkomen door de invoering van collectieve of individuele preventiemaatregelen.

2. Het nutteloze herhalen van gezondheidsonderzoeken kan vermeden worden door de Gecentraliseerde Gegevensbank PI-M te gebruiken.



3.3 Bijkomende informatie

Nihil

4 MOEDERSCHAPSBESCHERMING

Zodra de werkneemster op de hoogte is van haar zwangerschap, moet ze het uitzendbureau [interimbureau] en de gebruiker daarvan op de hoogte brengen.

Aanpassingen zijn mogelijk in geval van blootstelling aan:

- het hanteren van lasten

Zie ook: Circulaire [CIN 2017 02 Moederschapsbescherming](#)

5 ADVIES

De werkpostfiche (luik A) wordt ingevuld met de adviesgegevens van de onderstaande 3 partijen:

- Comité voor preventie en bescherming op het werk (CPBW)
 - OF voor ondernemingen met minder dan 50 werknemers die geen comité PBW hebben, het advies van de syndicale afvaardiging. Bij gebrek aan een syndicale afvaardiging is de rechtstreekse participatie van de werknemers van toepassing.
- De preventieadviseur van de interne dienst van de gebruiker of de externe dienst ingeval de werkgever zelf de functie van preventieadviseur invult (ondernemingen met minder dan 20 werknemers).
- De preventieadviseur-arbeidsarts van de interne of externe dienst PBW.

6 AANDACHTSPUNTEN TIJDENS EEN BEDRIJFSBEZOEK

6.1 Generaal

- Hoe verloopt het onthaal?
 - Wanneer is het onthaal voorzien?
 - Wie neemt het onthaal op zich?
 - Welke informatie wordt tijdens het onthaal gegeven?
- Zijn er opleidingen voorzien?
 - Waarover gaan deze opleidingen?
 - Wanneer worden ze georganiseerd?
- Wie geeft de werkinstructies (uit te voeren taken, manieren van werken, werkuitrusting, beschermingsmiddelen etc.)?
- Is er een preventieadviseur psychosociale aspecten aangeduid? Is er een vertrouwenspersoon? Hoe

Orderpicker en inpakker

- kan de uitzendkracht in contact komen met deze mensen?
- Zijn er duidelijke procedures in geval van intimidatie [pesten] of geweld op de werkvloer?
- Bestaat er een register van feiten door derden? Hoe kan de uitzendkracht hierin een feit laten noteren?
- kan de uitzendkracht in contact komen met deze mensen?
- Zijn er duidelijke procedures in geval van intimidatie [pesten] of geweld op de werkvloer?
- Bestaat er een register van feiten door derden? Hoe kan de uitzendkracht hierin een feit laten noteren?

6.2 Specifiek

- Aan welke chemische en/of biologische agentia kan de uitzendkracht eventueel worden blootgesteld? Welke specifieke preventieve maatregelen werden genomen?
- Wie levert de werkkleding aan?
- Waaruit bestaat de werkkleding?
- Welke zijn de bepalingen met betrekking tot het onderhoud en de reiniging van de werkkleding?
- Welke arbeidsmiddelen zal de uitzendkracht moeten gebruiken?
- Welke persoonlijke beschermingsmiddelen worden gebruikt?
- Wie levert deze aan?
- Worden er technische transportmiddelen ter beschikking gesteld voor zware lasten?
- Zijn er brandblusmiddelen, een eerstehulpdoos en een opgeleide EHBO'er aanwezig in de onderneming?

7 DIDACTISCHE MIDDELEN

7.1 Veiligheidsfilms (in het Engels)

NMSA & OSHA - Longshore Safety

<https://www.youtube.com/watch?v=btU9Jn8VKiM&list=PLlPwHiEPpBjb5BSm5iHVaeCgkGgF1u71p>



8 OPMERKINGEN EN DISCLAIMER

Opmerkingen

De risico's waaraan de werknemers blootgesteld worden, ook als het gaat om die risico's voor eenzelfde functie, kunnen verschillen van onderneming tot onderneming, van werkpost tot werkpost en zelfs van taak tot taak. Dit document mag dus nooit gebruikt worden als risico-analyse of als lijst van te gebruiken persoonlijke beschermingsmiddelen. In het beste geval kan het als inspiratiebron gebruikt worden. Het gebruik van een deel van of het volledige document zonder tegelijk ook rekening te houden met de reële risico's of de reële arbeidsomstandigheden kan leiden tot ongevallen of incidenten.

Disclaimer

De inhoud in dit document is zuiver informatief en heeft een didactisch doel. Wanneer u het document downloadt en consulteert, raden we u aan kennis te nemen van de disclaimer van PI op de website www.werkpostfiche.be.

Preventie en Interim zijn niet verantwoordelijk voor onjuistheden of onvolledigheden in de informatie die in dit document gegeven wordt. Tot slot herhalen we nog even dat de informatie in dit document niet aangepast is aan persoonlijke of specifieke omstandigheden. De gebruiker mag ze niet beschouwen als persoonlijk, professioneel of juridisch advies.

Websites van derden waarnaar in dit document verwezen wordt, zijn niet de verantwoordelijkheid van PI.

9 VERSIE EN DATUM

Versie 1, Augustus 2020